

Nový obecní kalendář na rok 2026 se spoustou krásných fotek naší vesnice už je k dostání. Koupit si ho můžete během úředních hodin na Obecním úřadě za 100 Kč. Kromě zmíněných fotografií v něm jako vždy najdete také termíny svozu směsného i bio odpadu.

CHODNÍK V KNĚŽÍVCE JE HOTOVÝ

Stavební ruch se přesune ke školce. Bude se opravovat silnice a vzniknou i nová parkovací stání.

Chodník v Kněžívce obec převzala 22.10.2025. Časté dotazy vzbuzuje umístění lamp, které jsou v chodníku. Podle projektanta stavby vznikl v rámci projektové přípravy světelně technický výpočet, ze kterého vzešly pozice stožárů veřejného osvětlení. Ty jsou navrženy v odsazení 0,5 m od okraje vozovky podle příslušných norem, tedy s částečným zásahem do průchozího profilu chodníku. Toto umístění bylo zvoleno z důvodu prostorových a technických omezení. Vnější obruba chodníku je v určitých úsecích přímo na hranici pozemkové parcely ve vlastnictví obce. Stožáry nebylo možné osadit za obrubník, kde by zasahovaly na soukromé

pozemky a za jejich oplocení. Dále se v prostoru vnější obruby chodníku nachází podzemní inženýrské sítě, které by bylo nutné přeložit, což by stavbu značně prodražilo a prodloužila by se lhůta na vydání povolení. Současně nebylo žádoucí, aby pozice stožárů narušovala vodící linie pro nevidomé. Pozice stožárů veřejného osvětlení ve vzdálenosti 0,5 m od vozovky byla s ohledem na prostorové a technické řešení v dané lokalitě jediným možným řešením.

Dokončením stavby v Kněžívce budování chodníků ve vesnici zdaleka nekončí. V současné době je v projekční přípravě chodník, který by propojil ulici Ke Kopanině s POP a dále by se

napojil na nový chodník v průmyslové zóně.

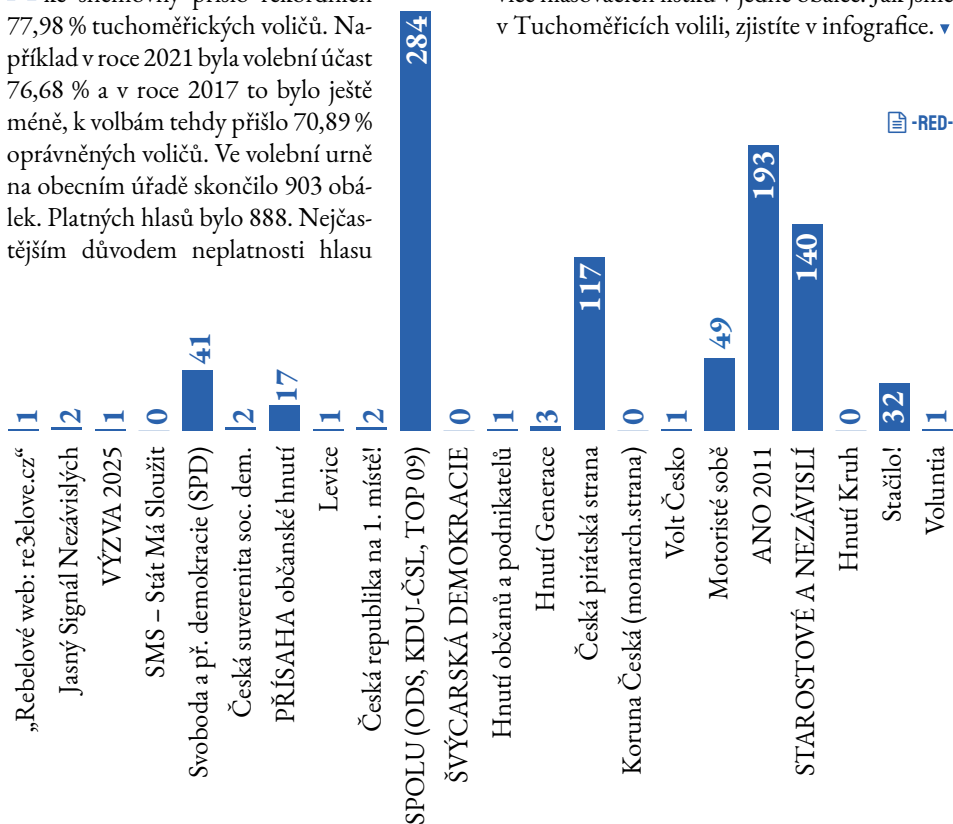
Stavební ruch čeká v nejbližších dnech lokalitu u mateřské školy. V listopadu a prosinci totiž začne rekonstrukce ulice U Školky. Kromě opravy povrchu silnice, který nese stopy nedávných stavebních prací, se počítá také s vybudováním nového plotu u mateřské školy. Ten obec vybírala ve spolupráci s vedením školy a po dobu stavby bude děti chránit plot provizorní. Opravou projde také stání na tříděný odpad, aby se do něj popelnice lépe vešly, a podél nového plotu vzniknou nová parkovací stání pro potřeby školky. Asfalt by se měl pokládat v polovině prosince letošního roku. ▼

PAVEL CIHLÁŘ, STAROSTA

VOLBY 2025

K letošním volbám do Poslanecké sněmovny přišlo rekordních 77,98 % tuchoměřických voličů. Například v roce 2021 byla volební účast 76,68 % a v roce 2017 to bylo ještě méně, k volbám tehdy přišlo 70,89 % oprávněných voličů. Ve volební urně na obecním úřadě skončilo 903 obálek. Platných hlasů bylo 888. Nejčastějším důvodem neplatnosti hlasu

bylo podle Elišky Cihlářové z volební komise více hlasovacích lístků v jedné obálce. Jak jsme v Tuchoměřicích volili, zjistíte v infografice. ▼




! NEPŘEHLÉDNĚTE

Místní poplatky na rok 2026 bude možné hradit od 1. 1. 2026 do 28. 2. 2026, a to buď hotově či kartou na OÚ v úředních hodinách, nebo přes portál Středočeského kraje.

Pro platbu přes portál Středočeského kraje
www.platby.stredoceskykraj.cz
VS: vaše číslo popisné
Do poznámky prosíme také o uvedení jmen osob, za které poplatek platíte.

Poplatky jsou stanoveny ve výši:

 Poplatek za komunální odpad – 800 Kč za osobu (vyjma třetích a dalších dětí do 15 let žijících ve společné domácnosti a lidí nad 75 let)

 Poplatek za psa – 150 Kč

Termíny svozu odpadů najdete na webu obce nebo v obecním kalendáři, který už se na úřadě prodává.

ZE ZASTUPITELSTVA

10. 9. 2025

- Zastupitelé schválili cenovou nabídku na havarijní opravu střechy zemního vodojemu vypracovanou 1. VHS, s. r. o. ve výši 337 640 Kč bez DPH. Střecha je původní a vykazuje známky havarijního stavu. Oprava by měla začít v listopadu 2025
- Zastupitelé svým souhlasem posvětili záměr vedení obce koupit od společnosti Gartal parkovací místa před bytovým domem v Kněžívce. Obec jich za 1 400 000 Kč koupí 5 a v budoucnu je plánuje využít pro potřeby areálu bývalého Parního mlýna.

15. 10. 2025

- Zastupitelé po roce přiklepli starostovi Pavlu Cihlářovi a místostarostce Barboře Boulové mimořádné odměny ve výši dvou měsíčních platů, a to za vybudování nového zemního vodojemu, realizaci a příprava

výstavby propojovacích chodníků, administraci sloučení ZŠ a MŠ, výběrové řízení ředitelky nově vzniklé instituce. Na odměny pro vedení obce poputuje z obecního rozpočtu v součtu 396 000 Kč.

- Po dvou letech upravili zastupitelé usnesení 9/2/2023, které stanovuje zásady pro výstavbu v Tuchoměřicích a na jehož základě přispívají investoři na rozvoj infrastruktury. Novinkou je odstranění inflační doložky a nejasného pravidla o osvobození od poplatku pro osoby s trvalým pobytem.
- Po dlouhé debatě zastupitelé odsouhlasili finanční dar na vybudování tréninkového hřiště ve výši 2 000 000 Kč, který od obce dostane TJ Sokol Tuchoměřice. Schválena byla i smlouva o užívání tréninkového hřiště s tím, že Tělocvičná jednota Sokol umožní v dopoledních hodinách v rámci vyučování využívání tréninkového hřiště přednostně

škole a školce. Nové hřiště vznikne v těsném sousedství stávajícího fotbalového hřiště a stavět by se mělo začít ještě letos.

- Firma Fimorek– stavební a obchodní spol. s r.o. opraví plot u mateřské školy za 723 581,46 Kč včetně DPH a za 4 693 627,51 Kč včetně DPH vybuduje čtyři parkovací stání a opraví povrch v ulici U Školky.
- Zastupitelé schválili cenovou nabídku na propojení dešťové kanalizace v ulici Rovná – oddělení od kanalizace splaškové. Firma Stavokomplet spol. s r.o. práci udělá za 1 043 632,- Kč včetně DPH. Realizace je v plánu do konce roku 2025. ▼

OBEC INICIOVALA OPĚTOVNÉ MĚŘENÍ HLUKU V BLÍZKOSTI D7

Hluk z D7 nepřekračuje hygienické limity – to je výsledek opakovaného měření. Obec si jej vyžádala na základě podnětů občanů, kterým se zhoršily životní podmínky po rozšíření D7, zejména po vykácení okolní zeleně. Poprvé se hluk po rozšíření komunikace měřil vloni na podzim a v polovině září 2025 měření jiná specializovaná firma na žádost obce zopakovala. Měřilo se od 16. do 18. září v Kněžívce a Na Kopečku. Podle vyjádření Ředitelství silnic a dálnic byly ve všech dnech příznivé podmínky pro šíření hluku, vanul tedy převážně JZ vítr od dálnice k zástavbě. Z výsledné zprávy také vyplývá, že nejvyšší hodnoty v denní/noční

době (napříč všemi třemi dny měření) jsou u objektu M1 - V Kněžívce čp. 283 - 58,8 / 52,6 dB a u objektu M2 - U Kopečku čp. 181 - 61,0 / 55,1 dB. Hygienický limit je 68/58 dB, tedy není překračován u žádného z míst.

V hlučnějším místě M2 je v noční době rozdíl mezi hodnocenou hladinou a hygienickým limitem téměř 3 dB. Aby podle ŘSD došlo k navýšení hluku o 3 dB, musela by se stávající doprava zdvojnásobit (tedy místo cca 50 tisíc vozidel / 24 hodin by na D7 muselo jezdit cca 100 tisíc vozidel / 24 hod.). Akustické výpočty ŘSD nerealizovalo. S ohledem na zjištěnou hlukovou zátěž by k návrhu protihlukové stěny nevedly ▼

 -RED-

KRÁTCE



Ještě stále se můžete hlásit o svůj strom v obecním sadu. Dosazovat se bude 17. listopadu a aktuálně už zbývá pouze pět stromů - jedna jablona a 4 švestky. Po letošním sázení bude obecní sad kompletní. V brzké době by měl dostat také informační ceduli s plánek adoptivních rodin a druhem jejich stromu.



Tuchoměřické ulice budou v období adventu svítit ještě o něco víc než v předchozích letech. Obec totiž pořídila další světýlka na lampy veřejného osvětlení. Vedlejší ulice se rozzáří kometami a na hlavních silnicích budou svítit sněhové vločky.

VÝZVA PRO SPORTOVCE!

Rádi posilujete, je vám blízké cvičit na workoutových prvcích? Máte chuť přiblížit cviky našim teengerům a nadšeným sportovcům amatérům jako trenér či trenérka 1x týdně v odpoledních hodinách na workoutovém hřišti?

Napište na info@outuchomerice.cz. Těšíme se na spolupráci.

VOLNOČASOVÝ AREÁL JE HOTOVÝ. ČEKÁ SE JEN NA PŘÍSTUPOVOU CESTU.

Pumptracková dráha i workoutová hřiště jsou nyní již hotové. Začátkem listopadu by měla být hotová mlatová cesta, která k němu povede z ulice Za Kostelem. Nyní se na ní intenzivně pracuje a i z tohoto důvodu je nebezpečné se v prostorech okolo prvků pohybovat. Díky propojení z ulice Za Kostelem se budou moci děti dostat z velké části obce do tohoto volnočasového areálu bezpečněji. Prosíme o trpělivost.

Chápeme, že se všichni moc těší. Dlouho očekávaná kolaudace celého areálu bude 11. 11. Až bude všechno administrativně vyřešeno, budeme Vás o otevření areálu obratem informovat. ▼

 KATEŘINA KUBALOVÁ

 BARBORA BOULOVÁ, MÍSTOSTAROSTKA



CO SE DĚJE V NAŠÍ ŠKOLE A ŠKOLCE – PODZIM PLNÝ SPOLEČNÝCH ZÁŽITKŮ

Vážení sousedé a rodiče, ráda bych se s vámi podělila o dění v naší škole a školce za uplynulé týdny a zároveň vás informovala o akcích, které nás v nejbližší době čekají.

První měsíce nového školního roku se nesly v duchu spolupráce napříč ročníky, vzájemného poznávání a vytváření bezpečného a podpůrného prostředí pro všechny děti. V rámci podpory týmové práce jsme uspořádali podzimní stezku v lese, jejímž cílem bylo posílit spolupráci mezi třídami, umožnit dětem sdílet zkušenosti a navázat nová přátelství. V říjnu se konala

se společně – děti, rodiče i učitelé – potkáme nad ochutnávkou domácích štrúdlů a užijeme si příjemné podzimní odpoledne. Čekají nás i historicky první tripartitní schůzky. Pro ty, kdo tento pojem slyší poprvé – jedná se o setkání učitele, žáka a rodiče, při kterém společně hodnotíme průběh učení, dovednosti i pokroky dítěte a stanovujeme cíle pro další období. Tento otevřený dialog pomáhá upevnit vzájemnou spolupráci a podporu mezi školou a rodinou.

Ani v mateřské škole se nezahálí! Děti si poslední říjnový den užily autorské čtení

setkání plné světýlek, koled a společné pohody.

Děkujeme všem za spolupráci, důvěru i aktivní účast na našich akcích.

Těšíme se na společné chvíle, které nás čekají, a přejeme vám klidný a barevný podzim. ▽

  KATEŘINA KUBELKOVÁ, TŘÍDNÍ UČITELKA 5. TŘÍDY



také beseda s psychologkou Mgr. Terezou Marouškovou, zaměřená na téma volnočasových aktivit dětí. Přednáška nabídla rodičům inspiraci, jak zdravě vyplnit dětem volný čas a jak vyvažovat školní povinnosti s odpočinkem a hrou.

4. listopadu nás čeká setkání na Dýňovišti spojené se štrúdloním, při kterém

pana Skřivánka, který jim představil Pohádky na houby. Dalším zážitkem bude celodenní výlet do Čechovy stodoly, kde si děti užijí zábavu i poznání. Velkou novinkou ve školce je také spuštění elektronického systému Edookit, díky kterému se nyní děti přihlašují na kroužky, eviduje se docházka a zjednodušuje komunikace mezi školkou a rodiči. Tento krok výrazně usnadní organizaci a přinese větší přehlednost jak pedagogům, tak rodičům. Až do 15. listopadu se můžete v kavárně Nebe na zemi kochat výtvarnými pracemi našich dětí. V prosinci k dětem samozřejmě zavítá a během celého roku budou školku pravidelně navštěvovat divadélka, která dětem přinášejí radost i poučení.

A protože se pomalu blíží nejkrásnější období roku, v prosinci nás čeká adventní



RANNÍ KOLONY NA JENERÁLCE. MOHLA BY JEZDIT 312 ZAS NA VELESLAVÍN?

Nebudu vás napínat, bohužel trvale nemohla. Pojdte se podívat, jaké mají ranní kolony v Horoměřické ulici řešení a proč Tuchoměřice nemohou samy rozhodnout o tom, ke které stanici metra autobus pojedje.

Se začátkem října se rapidně zvýšil počet aut, která se snaží dostat ze Středočeského kraje ráno do Prahy. Letos je to zas o něco horší, než v předchozích letech. Všimněte si toho, že pokud prší, jsou kolony osobních aut ještě delší. Říká se tomu syndrom plechového deštníku. Je ošklivo, jedu radši autem. Tuchoměřické autobusy 312 i 356 to odnáší mezi Jenerálkou a Nebušicemi, zpoždění na dojezdu k metru, která mají přes 15 minut, nejsou ráno bohužel výjimkou. Tak proč Tuchoměřice nezavědí, a nezačne jezdit 312 zase po Evropské k metru na Veleslavín, když jsou tu vyhrazené pruhy pro autobusy?

Naše autobusové linky, jsou placené částečně z jízdného od cestujících, ale z větší části z dotací z veřejných rozpočtů. Jak z příspěvku Středočeského kraje, tak z veřejných rozpočtů obcí, kudy linka projíždí. V případě linky 312 jsou to Tuchoměřice, Lichoceves a hlavní město Praha. V případě linky 356 jde o Prahu, Horoměřice, Statenice a Tuchoměřice. Jakákoliv změna jízdních řádů tak musí být dohodou těch, kteří linku spolufinancují a jejímž obyvatelům slouží. A abych to ještě zkomplikoval, tak na naše linky výrazně přispívají i tuchoměřické firmy (Outlet, FM Logistic, Air Depo, VGP Park a další) a platí si spojení pro své zaměstnance nebo zákazníky. Jejich finanční příspěvek je souhrnně v řádu několika milionů korun za rok, takže i tyto firmy mají právo říct, jak a kam autobusy potřebují.

Linka 312 plní funkci pro Tuchoměřice (naše obec ji spolufinancuje na svém katastrálním území a zde můžeme relativně autonomně rozhodovat o její trase), ale v Praze už ji neplatíme. Tam je to linka hlavního města, která má za úkol obsloužit Kopaninu, Nebušice a Jenerálku společně s linkou 161. Pokud bychom chtěli, aby všechny spoje 312 jely na Veleslavín, jako při uzavírce mostu na Kopanině, budou chybět v Nebušicích. V Praze by tak musela jezdit častěji linka 161 jako při uzavírce

mostu. To znamená vypravit více autobusů, více řidičů a zaplatit za to více peněz. V případě uzavírky to je snadné, tyto vícenáklady hradí investor stavby, která silnici uzavřela. Kdo by to ale platil teď? Nemůžeme tak rozhodovat o 312 sami, ale musíme najít společné řešení s Prahou, aby vyhovovalo i jim.

Narážíme však i na další komplikace, třeba že terminál na Veleslavíně má vyčerpanou kapacitu. Další linka sem už nedostane povolení zajíždět. Proto nás při výluce 312 vysazovala vždy na Evropské, a museli jsme kousek k metru dojít. Otáčela se až na tramvajové konečné Červený Vrch. K tomu ale měla jen dočasné povolení na dobu výluky, tramvajím, které smyčku občas potřebují využít, tam překáží. A být se může zdát uprostřed Tuchoměřic nebo na východě obce vedení 312 a Veleslavín fajn nápadem, v očích obyvatel kolem křižovatky U Dvora a firem z jižní komerční a nákupní zóny by to bylo zhoršení. Autobusy 322, 414 i 429 odtud jezdí právě na Veleslavín. Pokud by tam jela i 312, neměli by tak na Bořislavku žádný rychlý spoj a všechno by jelo jen jedním směrem. I na to musíme myslet.

Stejná logika s dohodou všech obcí platí v případě linky 356. Nemůže jet přes Suchdol na Dejvickou. Minula by Horoměřice, které ji potřebují a platí. A Praha by ji nechtěla financovat v tak dlouhém úseku na svém území. Dokonce nemůže jet ani Lysolažským údolím kvůli úzkému podjezdu železniční trati u Vltavy, kam mohou jen vybrané nižší vozy ve flotile dopravního podniku.



Co se s tím dá dělat

Jednáme s Pražskou integrovanou dopravou o společném řešení pro Tuchoměřice, Nebušice a Kopaninu v problematických časech ranní špičky. Linka je společná, musíme se domluvit a musí chtít i Praha. Aktuálně se vyhodnocují data zpoždění za několik týdnů, aby bylo zřejmé, které spoje jsou dlouhodobě postiženy nejvíce. V našem případě jde hlavně o autobusy kolem sedmé hodiny ráno z Tuchoměřic do Prahy, které nemají alternativní spojení přes letiště.

A rychlé doporučení? Využijte linky 322 a 429 ze zastávky Ke Kopanině, pokud to sem nemáte daleko. Jedou na Veleslavín. Druhým tipem je autobus 356 na letiště s přestupem na trolejbus 59 na Veleslavín. V půl osmé a v půl deváté ráno je to rychlejší spojení než přímá 312.

A na závěr dobrá zpráva. Mezi Jenerálkou a Bořislavkou začne v roce 2027 Technická správa komunikací rozšiřovat silnici a stavět tady vyhrazený pruh pro autobusy. Horší zpráva je, že při této stavbě nejspíš Horoměřickou kompletně uzavřou i pro autobusy. Ale to je ještě daleko a může se to změnit. ▼

ZVEME VÁS

LISTOPAD

2. 11. / NEDĚLE / 10.00

Dušičky - Husův sbor, vzpomínková Bohoslužba s modlitbou za zesnulé, rodinu a přátele.

2. - 9. 11. / NEDĚLE /

Ignaciánská duchovní cvičení v tichu v klášteře v Tuchoměřicích.



8. 11. / SOBOTA / 17.00

Děti, bojíte se rády? Chcete překonat svůj strach z temného lesa, podivných zvuků a příšer? Pak je tato akce právě pro Vás! Obec Tuchoměřice pořádá BOJOVKU v tuchoměřickém lese. V případě zájmu prosíme o registraci do 4.11.2025 na e-mail: bojovka@outuhomealice.cz. Vhodné pro děti od 6 let.

8. 11. / SOBOTA / 18.00

3. tuchoměřická Milonga v Kavárně Nebe na zemi. K tanci i poslechu hraje DJ Piaggio.

13. 11. / ČTVRTEK / 18.00

Ochutnávka nejen mladých letošních vín z vinařství Holánek v Kavárně Nebe na zemi.

14. - 17. 11. / PÁTEK /

Duchovní obnova podle sv. Ignáce z Loyoly v klášteře v Tuchoměřicích

22. 11. / SOBOTA / 18.00

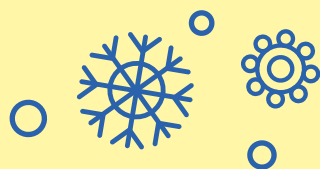
Dámský večerek v kavárně Nebe na zemi. Přijďte si popovídat, zatančit si a užít si večer v dámské společnosti, samy, nebo s kamarádkou, na víno či na čaj.

29. 11. / SOBOTA / 14.30-17.00

Spolek Tuchoměřice společně, z. s. Vás srdečně zve na jednu z nejkrásnějších akcí celého roku – na Vánoční Jarmark. Přijďte na nádvoří tuchoměřického kláštera a potěšte se předvánoční atmosférou, nakupte typické vánoční drobnosti a pochutnejte si na adventních dobrotách. Vezměte s sebou i své děti – určitě se rády v teple podívají na krásnou vánoční pohádku v podání divadélka Romaneto. A bude i betlém! Na závěr společně rozsvítíme vánoční stromek a odstartujeme tak nadcházející adventní období.

30. 11. / NEDĚLE /

Adventní farní obnova v kostele sv. Víta v Tuchoměřicích.



PROSINEC



4. 12. / ČTVRTEK / 15.00



Zveme Vás na Mikulášské setkání pro seniory na obecním úřadě. Můžete se těšit na hudební doprovod a společně si zazpívat s kapelou pana Krupičky. K posezení Vám nabídneme lehké občerstvení a každý senior dostane vánoční balíček.

5. - 7. 12. / PÁTEK /

Víkend pro mládež 14-18 let na téma: „Jak se z toho všeho nezbláznit“ v klášteře v Tuchoměřicích.

5. - 7. 12. / PÁTEK /

Víkend pro mládež 18-30 let v klášteře v Tuchoměřicích

6. 12. / SOBOTA / 16.30

Skupina Eventeers zve všechny děti na tradiční mikulášské setkání na pekelném hřišti. Jako vždy pro vás bude připravena stezka plná úkolů, čertovských překážek a balíček odměn od Mikuláše.

Přijďte si užít předvánoční atmosféru a setkat se s Mikulášem, anděli i čerty!

21. 12. / NEDĚLE / 16.00

Vánoční koncert v kostele sv. Víta, na programu: B. Britten - Ceremony of carols. Vystoupí sbor La Folia, Lucie Nováková-klavír, Ema Fenclová – cimbál, vstupné dobrovolné.

24. 12. / STŘEDA / 14.00 – 16.00

Výstava betlémů v Husově sboru pro malé i velké, stavěné z lega nebo lité z kovu. Tvoření papírového betlému a možnost odnesení betlémského světla na štedrovecerní stůl. Popovídání nad šálkem ovocného punče či svařeného vína.

24. 12. / STŘEDA / 22.30

Půlnoční v Husově sboru, zpívání koled, čtení vánočního evangelia z Písma svatého, požehnání.

26. 12. / PÁTEK / 10.00

Štěpán v Husově sboru, slavnostní bohoslužba k uctění památky mučedníka Štěpána.

29. 12. / PONDĚLÍ / 10.00

Bohoslužba v Husově sboru, oslava k svátku svaté Rodiny, požehnání do nového roku 2026.

30. 12. 2025 – 1. 1. 2026

Silvestr pro mládež 18-30 let v klášteře v Tuchoměřicích

PORAZILI LÍDRA A DRŽÍ KROK SE ŠPIČKOU PÁTÉ LIGY

Kluky ve žlutočerném z místního Áčka čekají (k 20. říjnu) už jen tři zápasy a podzimní část sezony 2025/26 bude kompletně odehraná. Zatím si vedou velmi dobře – na svém kontě mají 20 bodů, což jim v páté lize zajišťuje pěkné páté místo. Na vedoucí Spartak Příbram, který mimochodem dokázali doma porazit, ztrácejí sedm bodů. Zvládnou-li finiš podzimu, tak na jaře bude o co hrát!

Tým krátce před uzávěrkou přestupů posílil obránce Filip Novák z Hostouně, což je vítaná posila nejen do základní sestavy, ale i z hlediska rozšíření kádru – to bývá u amatérského fotbalu často rozhodující faktor pro udržení vyrovnaných výkonů.

Potěšující je i zájem fanoušků. Domácí zápasy Sokola lákají stále více diváků a atmosféra na hřišti bývá skvělá – přesně tak, jak si to fotbal na vesnici zaslouží. ▼

 OSKAR BASCHIERA

PŘEHLED DOMÁCÍCH ZÁPASŮ A-TÝMU (5.LIGA)

SK Rakovník – TJ Sokol Tuchoměřice 0:0 (0:0)
TJ Sokol Tuchoměřice – Povltavská FA „B“ 1:1 (1:1) Góly: Stehno
TJ Sokol Libiš – TJ Sokol Tuchoměřice 2:3 (1:1) Góly: Shahini 2×, Daněk
TJ Sokol Tuchoměřice – Sparta Kutná Hora 2:1 (1:0) Góly: Begić, Kolínek
SK Kladno „B“ – TJ Sokol Tuchoměřice 5:1 (1:0) Góly: Sulík
TJ Sokol Tuchoměřice – SK Spartak Příbram 2:1 (0:0) Góly: Sulík, Jeslínek
SK Český Brod – TJ Sokol Tuchoměřice 2:2 (1:0) Góly: Sulík, Hochman
TJ Sokol Tuchoměřice – FC Velim 1:1 (1:0) Góly: Sulík
SK Posázavan Poříčí n/S – TJ Sokol Tuchoměřice 3:2 (2:2) Góly: Sulík, Shahini



Připraveni na zápas v bílých venkovních dresech



Světlo z Betléma i letos doputuje do Tuchoměřic. Jako každý rok vám bude k dispozici v lucerně před Husovým sborem. Děkujeme obětavým skautům, kteří ho budou rozvážet po celé republice, a vám přejeme z Husova sboru, ať jeho zář přinese do vašich domovů teplo, pokoj, radost z narození Krista, Boží lásku a pozhánání.

Rafaela Friess
farářka CČSH

ZÁŘIOVÍ A ŘÍJNOVÍ OSLAVENCI

Všem jubilantům gratulujeme a do dalších let přejeme mnoho zdraví, štěstí a spokojenosti.

MIROSLAV PETR	95 LET
JAROSLAVA MÜLLEROVÁ	75 LET
FRANTIŠEK ŠÍPEK	75 LET
DANA JEMELKOVÁ	70 LET
FRANTIŠEK KYNZL	70 LET



Počasi nám na podzimních trzích přálo a užili jsme si krásné počasí. Děkujeme všem za podporu. Vážíme si všech prodejců, jak našich věrných, stejně tak i těch nejmenších, kteří se na prodej pečlivě připravují a prodávají svoje výrobky a nepotřebné hračky. V září jsme zavítali do Ameriky na hot dog, hamburger a čedarové hranolky. V říjnu to byla Asie. Polévka Pho-Bo, Bun-Cha, závitky a jiné dobroty připravené vietnamskými kuchaři. Věříme, že si každý našel to své. Těšíme se na Vás opět na jaře!

BARBORA BOULOVÁ, MÍSTOSTAROSTKA

FESTIVAL GULÁŠŮ PLNÝ PODZIMNÍCH CHUTÍ

Skvělé, výtečné, tradiční i odvážné, a hlavně s láskou připravené! Takové guláše a moučníky jsme ochutnali a zhodnotili první říjnovou sobotu na Festivalu gulášů.

A i když to bylo opravdu těsné, a každý měl svého favorita, vítěz může být jen jeden:

- V kategorii moučníků zvítězil Dýňový šnek od Petry Radzové.
- Hlavní cenu za guláš si odnesl tým Majdy Radzové s gulášem Mat bez Pata, který zachutnal nejvíce.

Zdá se, že v téhle rodině se kuchařské umění

opravdu dědí – a letošní ročník to jen potvrdil. Gratulujeme vítězům!

A ještě jedno prvenství měl tento 11. ročník, a to historicky nejmladší soutěžící, kterou byla také 11 letá Lucka Kubalová se svým skvělým jablíčkovým koláčkem.

Velký dík patří všem soutěžícím kuchařům i pekařům, ale také Renatě Pechanové, která posledních deset let tuto krásnou tradici budovala a na vrcholu slávy ji předala mladé generaci. Organizace se nově zhostila Leontýna Dimová a s obrovskou grácií připravila skvělý ročník. Děkujeme! ▽

IVANA MATĚJŮ | JAN CHYBA



VYZKOUŠEJTE VÍTĚZNÝ RECEPT

Dýňový šnek

Těsto: cca 500 g hladké mouky, 30 g droždí, 100 ml mléka, 100 g cukru krupice, 200 g dýňového pyré, 30 ml oleje, 1 lžice skořice, 1 lžička kardamomu

Náplň: 50 g másla, 100 g třtinového nebo cukru písek, 1-2 lžice skořice, 1 lžička kardamomu

Poleva: 10 g másla, 250 g čerstvý sýr bez příchuti (Lučina, Palouček), mléko k naředění, moučkový cukr a vanilka dle chuti

Postup:

1. Do misky s vlažným mlékem rozdrobíme droždí, přidáme 2 lžice cukru a lžici mouky, promícháme a necháme na teple vzejít kvásek.
2. Jakmile kvásek vzejde, ve větší míse smícháme mouku, cukr, dýňové pyré, vejce, olej, skořici, kardamom a hotový kvásek. Dýňové pyré získáme rozvařením očištěné, pokrájené dýně (Hokkaido) v mléce a rozmixováním.
3. Vše spojíme v těsto a cca 15 min. zaděláváme. Když je těsto hezky zpracované, přikryjeme utěrkou a dáme 1-1,5 hod. kynout. Z vykynutého těsta vyválíme na obdélník o tloušťce cca 0,5 cm. Potřeme směsí z rozpuštěného másla, cukru, skořice a kardamomu, srolujeme a nakrájíme na stejné kousky. Šneky naplníme do většího pekáče nebo vyššího plechu (volně, ještě nabudou na objemu) a necháme ještě cca 20 min. dokynout. Před pečením potřeme rozehřátým máslem a posypeme třtinovým nebo obyčejným cukrem.
4. Pečeme zhruba 30 minut. Po vychladnutí polijeme polevou.



Srdečně vás zveme na Mikulášské setkání pro seniory, které se uskuteční ve čtvrtek 4. prosince 2025 od 15:00 hodin na obecním úřadě. Přijďte si po dlouhém roce společně užít předvánoční atmosféru, hudbu a spoustu milých chviliek ve společnosti svých vrstevníků i nových tváří. Na akci se můžete těšit na hudební doprovod a společně si zazpívat s kapelou pana Krupičky. K posezení Vám nabídneme lehké občerstvení v podobě chlebičků, zákusků a teplého čaje či kávy. Každý senior obdrží vánoční balíček s vánočním jmelím. Rádi přivítáme i nové tváře, které by se rády zapojily do komunitního života naší obce. Budeme se moc těšit!

 **ÓU TUCHOMĚŘICE**



V KAVÁRNĚ TO ŽIJE

Už je to více než osm měsíců, co je v Tuchoměřicích kavárna Nebe na zemi a po celou tu dobu přináší radost nejen nám, majitelům a obsluze, ale hlavně vám, zákazníkům. V horkých letních dnech byla největším lákadlem naše krásná terasa s výhledem do údolí, s postupujícím podzimem je ale třeba přesunout se dovnitř. A aby nebyla kavárna jen o skvělých zákuscích a výtečné kávě, chystáme pro vás na celý podzim a zimu nejrůznější aktivity, taneční večery, ochutnávky, výstavy obrazů, besedy, jógu a mnoho dalšího. V listopadu už má svůj pevně daný termín 8.11. Milonga argentinského tanga, 13.11. Ochutnávka vína z vinařství Holánek a 22.11. Dámský večírek.

Kavárna ale není jen prostor k posezení, máme v ní i kuchyň s vlastní výrobou. Většinu sortimentu si můžete také dopředu objednat s sebou, na svou vlastní domácí oslavu. Velký zájem je o narozeninové dorty, ale

za ochutnání určitě stojí i naše chlebičky. Až do konce listopadu můžete objednávat také vánoční cukroví. Veškeré informace o objednávkách dostanete od obsluhy přímo v kavárně. ▼

  **ZUZANA HAVLOVÁ**



**MY TISKNEME,
VY LEŽTE TŘEBA
NA MĚSÍC.**

Neváhejte!

TISKDO1000.CZ®
e-shop tisku

CENY INZERCE V TUCHOMĚŘICKÉM ZPRAVODAJI

Vložený list (dvě strany inzerce) 10 285 Kč vč. DPH

celá stránka: 4 840 Kč vč. DPH

1/2 stránky: 2 420 Kč vč. DPH

1/4 stránky: 1 210 Kč vč. DPH

1/8 stránky: 605 Kč vč. DPH

Řádková inzerce: 12,10 Kč vč. DPH

(mín 3 řádky, max. 10 řádků) Při dlouhodobé spolupráci možnost individuálně stanovené ceny.

Kontakt: tuchonoviny@gmail.com

Uzávěrka inzerce je vždy 10. den v daném měsíci.

Kurzy orientálního tance a jógy

Každé pondělí
od 8. 9. do 15. 12. 2025

Zbav se bolesti zad,
posilni střed těla
a protáhni svaly

Lekce jsou vhodné
pro všechny

Fit Orient | 18:00 – 19:00

Jóga pro zdravá záda a pevné
bříško | 19:00 – 20:00



Přihlášky:

www.eglal.cz
+420 777 562 016



S čím můžeme pomoci?

- příspěvek na bydlení a péči
- příspěvek na mobilitu - pomoc při vyplnění a předání na úřad práce
- zprostředkování kontaktu na další sociální služby - osobní asistence, bezbariérová senior doprava
- půjčení kompenzačních pomůcek

Poradenství je poskytováno BEZPLATNĚ

OZVĚTE SE NÁM:
+420 737 385 530
marketa.kadleckova@petrklice.cz

inzerce

**KOUPÍM STARÉ PIVNÍ LÁHVE S NÁPISY, SBÍRKU I
JEDNOTLIVÉ KUSY, SERIOZNĚ OCENÍM A PŘIJEDU
KAMKOLIV, TEL: 732170454, SBĚRATEL. - platbu bych uhradil
převodem z bú, díky a s pozdravem Osvald Liebisch**



Nabízím úklidové služby domácností
a kancelářských prostor od 500 – 1500 m²
Kontakt: T. Kamínska – telefon 605 557 856



TUCHOMĚŘICKÝ ZPRAVODAJ:

Tuchoměřický zpravodaj: periodický tisk územního samosprávného celku - měsíčník obce Tuchoměřice; MK ČR E 21919; vydává Obecní úřad obce Tuchoměřice - V Kněžívce 212, 252 67 Tuchoměřice; číslo 6/2025, vydáno: 30.10.2025; náklad: 670 kusů; Šéfredaktorka: Kateřina Kubalová; tuchonoviny@gmail.com; uzávěrka dalšího čísla: 10.12.2025



RODINNÉ DOMY V PRAZE 6-NEBUŠICÍCH

- komfortní bydlení v jedinečné lokalitě u Divoké Šárky
- moderní a nadčasové řešení domů s vlastní garáží
- vhodné pro rodinný život nebo jako investice
- dispozice 4+kk, 5+kk

**IHNED
K NASTĚHOVÁNÍ**

www.sunset-nebusice.cz

Už jste navštívili PENNY Tuchoměřice?

Prodejna plná kvalitního zboží za nízké ceny.

- Otevřeno denně 7 - 20
- Široké uličky
- Pohodlný a rychlý nákup
- Každý týden akční zboží



Tuchoměřice,
Ke Kopanině

Nakupujte hezky česky

PENNY.

Sys-DataCom

RYCHLÝ INTERNET A MODERNÍ TV

Doplňkové služby, které dále nabízíme:

- Chytrá televize, která se Vám přizpůsobí. Více než 180 programů.
- Vyzkoušet si ji můžete na 7 dní zdarma přes naší síť.
- Zpětné sledování až 7 dní, pořad si můžete pozastavit a pustit později.
- Televizi máte všude v EU, kde se připojíte k internetu.
- Je možné sledovat IPTV i např. na chatě v mobilu přes aplikaci.
- Nabízíme pevné telefonní linky, bez placení paušálu. Platíte pouze to, co provoláte

www.sys-data.com

Volejte **NONSTOP 777 774 221**

TV
S VÍCE NEŽ
180
PROGRAMŮ

Rychlý a stabilní internet za výhodné ceny již od 250 Kč měsíčně. Pro přenos internetu používáme moderní technologie a routery Mikrotik. Nově instalujeme i k zákazníkům gigabitové technologie.