



BILANCE ROKU 2024

Rok 2024 je za námi. Jaký byl pro Tuchoměřice? Co se povedlo a jaké má obec plány na rok 2025? Ptali jsme se starosty Pavla Cihláře i místostarostů Barbory Boulové a Miroslava Rolce.

Co všechno se v obci podařilo během roku 2024 udělat?

Ten výčet by byl poměrně dlouhý. Především je ale potřeba jmenovat výměnu velké části vodovodu a stavbu chodníku v ulici Ke Kopanině, díky které máme další kus obce bezpečnější. Jsme rádi, že se nám podařilo podat žádost o stavební povolení na rozšíření hřbitova a zásadní byla i likvidace kulturního domu. Velmi důležité bylo také dokončení projektové dokumentace k rekonstrukci křižovatky v Kněžívce, chodníku a mostu směrem na Kněževce.

Co bylo nejnáročnější?

Bez diskuze to byla rekonstrukce vodovodu. Bylo to náročné logisticky. Jednalo se o velkou část obce, která je velmi dopravně vytížena. Náročné to bylo zejména pro naše občany, kteří museli vydržet časté přerušování dodávek vody, komplikované cesty na autobus, dopravní omezení. Věříme, že to ale stálo za to a havárie vody budou v této oblasti již minulostí.

Co se z plánovaných věcí udělat nepodařilo?

Bohužel se nepovedlo získat platné stavební

povolení na vybudování pumptracku a workoutu. Rádi bychom obojí dotáhli a vybudovali v příštím roce.

Jak jste spokojeni s fungováním školy a školky po bezmála půl roce pod novým vedením?

Máme za sebou pouze pět měsíců. Od dětí a rodičů máme ale zatím velmi pozitivní zpětnou vazbu. S fungováním školy a školky pod novou paní ředitelkou jsme nadmíru spokojeni. (více se o škole dočtete na straně 3 pozn. red.)

[pokračování str. 2](#)

pokračování ze str. 1 Co je prioritou pro rok 2025?

Na našem seznamu zásadních akcí je hned několik položek. V první řadě je to rozšíření tuchoměřického hřbitova (na to se mimořádně moc těšíme, protože projekt je opravdu krásný), následuje už zmíněný pumptrack a workout pro naše děti a teenagery. Zaměřit se chceme také na demolici parního mlýna, abychom mohli upravit neutěšené místo, které nyní láká nepřřízpůsobivé občany a k budování

skládky. Chceme také vybudovat nový povrch v ulici U Školky, s čímž souvisí také uložení vysokého napětí do země a rádi bychom dobdouvali chodník v ulici V Kněžívce.

Co byste Tuchoměřicům a jejich obyvatelům přáli do roku 2025?

Přejeme především pevné zdraví a také mnoho osobních a pracovních úspěchů.

 KATEŘINA KUBALOVÁ

ROZŠÍŘENÍ ČOV

Jak již bylo uvedeno v minulém čísle zpravodaje, v roce 2025 by měla obec získat stavební povolení na rozšíření ČOV. Toto rozšíření, které by se mělo realizovat ve dvou etapách. Během první se kapacita ČOV zvýší ze současných 6000 EO na 8000 EO (ekvivalentních obyvatel – uměle zavedená jednotka, která představuje produkci odpadní vody 150 l/den – pozn. red.), během druhé etapy vzroste její kapacita na finálních 9500 EO. To by mělo umožnit napojení všech objektů v rozvojových plochách na základě před rokem schváleného územního plánu. Součástí

projektu je i úprava stávající linky ČOV, a to zejména hrubého předčištění a renovace obvodu. Projekt umožní po skončení životnosti v budoucnu odstavit čištění přes membránové moduly, které je energeticky a materiálově mimořádně nákladné. Při vlastní realizaci bude nutná úprava suchého poldru tak, aby se při výstavbě ČOV nesnížila jeho kapacita a jeho protipovodňová funkce zůstala zachována. Stavba bude financována z příspěvků na rozvoj infrastruktury obce od nových investorů. ▼

 PAVEL CIHLÁŘ, STAROSTA

ZE ZASTUPITELSTVA

Naši zastupitelé se v roce 2024 naposledy sešli ve středu 18. prosince. Na svém zasedání mimo jiné schválili rozpočet obce na rok 2025. Podrobnosti o něm se dočtete v samostatném článku. Schválili také ceny vodného a stočného na rok 2025, které nás bude stát o zhruba 11 korun víc.

Jasnější kontury má po jednání zastupitelů

plánované rozšíření našeho hřbitova. Zastupitelé totiž schválili cenovou nabídku projektových prací, které pro obec vypracuje AND architektonický atelier, spol. s r.o. za cenu 453 750 Kč s DPH.

Hlasovalo a diskutovalo se rovněž o názvu nové ulice, která vznikne spolu s právě budovaným areálem AIR Depo. Komunikace,

kteřou buduje investor projektu, se bude jmenovat Průmyslová.

Novým předsedou Finančního výboru zastupitelstva se stal Petr Hejra. Členy výboru zvolí zastupitelé na svém lednovém zasedání, které bude ve středu 22. ledna 2025. ▼

 -RED-

OBECNÍ ROZPOČET NA ROK 2025

Na posledním zasedání zastupitelstva obce byl schválen rozpočet na rok 2025. Rozpočet byl sestaven jako vyrovnaný, jelikož očekáváme další navýšení příjmů, které pokryjí výdaje na plánované investice. Kromě běžných daňových i nedaňových příjmů, jejichž výši je možné vidět v rozpočtu na rok 2025, jsou významnou příjmovou položkou za poslední dva roky také úroky z terminovaných vkladů, které do obecního rozpočtu přinesly pouze za tento rok celkem 2,5 milionu Kč. Jako každý rok budeme žádat také o dotace. Nyní však není možné říct, jak dopadnou a o kolik se příjmy případně navýší. Na prosincovém

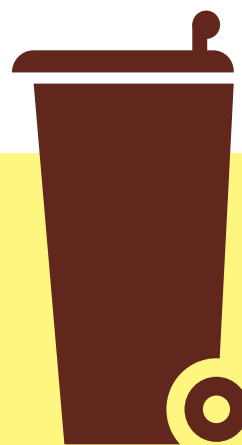
zasedání ale byla například schválena darovací smlouva mezi Obcí a Letištěm Praha, a.s., díky níž získáme 900 000 Kč jako příspěvek na vybudování pumptrackové dráhy.

Co se výdajů týče, v roce 2025 nás opět čeká několik stavebních a projektových prací. Největší výdaje poputují do rozšíření hřbitova (cca 8 milionů Kč), dále na demolici parního mlýna (cca 6,8 milionu Kč) a na obnovu čistírnou odpadních vod (cca 4,75 milionu Kč). Dalšími významnými položkami jsou nová dešťová kanalizace v ulici Rovná, jejíž výstavba je odhadována na 2 miliony Kč, a také již zmíněná pumptracková dráha a s tím souvi-

jející workoutové hřiště v místě budoucího přírodního koupaliště, dohromady za 4,1 milionu Kč. V neposlední řadě jsou v plánu projektové práce na rekonstrukci vodovodu v dalších ulicích, chodník V Kněžívce, nový povrch silnice U Školky, protipovodňová zídka či sestavení rozpočtu na víceúčelovou halu.

Návrh rozpočtu i rozpočet schválený zastupitelstvem je po celý rok pro kohokoliv k nahlédnutí na úřední desce. Občané mohou k prozkoumání příjmů a výdajů obce využít také tzv. klikacího rozpočtu, který je k dispozici na webových stránkách obce. ▼

 JASMINA FOJTÍKOVÁ



Nově budou biopopelnice svázeny i v zimních měsících, a to jednou měsíčně v těchto termínech:

- 23. 1. 2025
- 20. 2. 2025
- 20. 3. 2025
- 11. 12. 2025

V případě mrazů prosíme o načechrání obsahu den před svozem, aby bylo možné obsah nádoby bez problému vyspat.

PROPOJENÍ ŠKOLY A ŠKOLKY SE DAŘÍ

Vánoční čas je chvíle, kdy se člověk může alespoň na chvíli zastavit a bilancovat, a proto i já se můžu ohlédnout za uplynulými měsíci, a zhodnotit, jak se nám ve škole a školce po spojení obou institucí podařilo nastartovat společné fungování. Začátek nebyl lehký, bylo potřeba přenastavit a propojit mnoho věcí a agendy. Jedním z klíčových úkolů bylo nastavení moderního komplexního systému Edookit, který přes počáteční obtíže se zprovozněním odstartoval novou formu komunikace mezi školou a rodiči. Teď už všichni zaměstnanci mají nově zprovozněny i pracovní emailové adresy (hlavním komunikačním kanálem zůstává nadále Edookit).

Výuku se snažily paní učitelky školy a školky zpestřit dětem různými aktivitami, za což bych jim chtěla moc poděkovat. Podařenou akcí bylo za velké podpory obce říjnové společné setkání na Dýňovišti, nebo rozsvícení vánočního stromku při adventním vystoupení v Rákosí, na které paní učitelky natrénova-

ly s dětmi společné hudební vystoupení a celkově pomohly s organizací. Za hojnou účast na obou akcích patří dík i rodičům, kteří nás přišli podpořit. Vybrané peníze z prodeje dětských výrobků v Rákosí budou dle hlasování dětí samotných darovány instituci, jež pomáhá potřebným. Radost mohli mít i místní senioři, kterým děti vyrobily drobné dárečky.

Školkové děti (Motýlci) si navíc vyzkoušely přímo ve škole předvánoční pečení perníčků, společně pak školka vyjela na velký výlet do Takonína u Benešova. Začátkem prosince pak do školky zavítal i Mikuláš s andělem, kteří se tentokrát rozhodli nechat čerta venku. Stihli jsme i dílničky, kde si ti nejmenší mohli vytvořit s rodiči něco na památku, a pravidelně jednou měsíčně do školky přijelo i divadlo. Školáci si naproti tomu užili Halloween, dušičky v kostele, tvořivé dopoledne a také zahájili plaveckou výuku nově v pražských Řepích.

Od druhého pololetí ke stávajícím zájmovým kroužkům přibudou pro všechny zá-

jemce nové (pěvecký sbor, latinsko-americké tance, moderní tanec), kdy zájem o ně budeme po novém roce zjišťovat. Zápis do kroužků předem upřesníme a bude probíhat přes Edookit. Na plavání do Slaného také začnou jezdit předškoláci. V plánu je kromě jiného také květnová škola v přírodě, kdy o zapojení jednotlivých tříd rozhodnou přímo třídní učitelky.

Systemem Edookit byla rodičům školáků rozeslána anonymní anketa, jejíž vyplnění nám může pomoci se zkvalitněním chodu školy. Za zapojení do ní Vám děkujeme.

Přes počáteční náročné období cítím velkou podporu téměř ze všech stran, což mi dává elán do další práce. Vše ale musí jít postupně a nastavení funkční komunikace a vzájemné spolupráce mezi školou, školkou a rodiči není otázkou dnů. Již nyní ale vidím zlepšení, a proto nepochybuji, že s postupem času společně vytvoříme ze základní i mateřské školy místo, kde bude příjemně všem. ▼

ANDREA KUCHTOVÁ, ŘEDITELKA ZŠ A MŠ TUCHOMĚŘICE

ŠKOLA A ŠKOLKA OČIMA STAROSTY

Od sloučení školy a školky uběhlo pět měsíců. Jak přelomový krok ve fungování obou institucí hodnotí po této době zřizovatel, tedy obec? Zeptali jsme se starosty Pavla Cihláře.

Jak hodnotíte první měsíce od sloučení školy a školky?

Jenom pozitivně. Školka a škola začínají fungovat jako jeden celek. Mimo jiné pořádají společná vystoupení a mimoškolní akce.

Co se zatím nejvíc podařilo?

Asi nejdůležitější a nejnáročnější bylo nahradit odcházející pedagogický a nepedagogický personál tak, abychom mohli vůbec zahájit školní rok. To se podařilo. Ze školy vnímám pozitivní zpětné vazby od dětí a rodičů.

Jak bude v roce 2025 obec školu a školku podporovat materiálně, jsou v plánu nějaké investiční akce?

Tak jak je v Tuchoměřicích tradicí, obec školu a školku podporuje v maximální možné míře. Zároveň provádíme pravidelný audit, abychom měli jistotu, že se s veřejnými prostředky nakládá účelně. Před základní školou bychom chtěli dokončit „předprostor“ s hlavním vstupem do areálu, ve školce bychom rádi opravili vnější fasádu. U obou hlavních budov budou nutné investice do rozvodů vody a odpadů.

Co je pro školu a školku z vašeho pohledu v dalších měsících nejdůležitější?

Nedůležitější je důvěra rodičů v námi zřízenou instituci, aby nedocházelo k odchodům žáků v průběhu absolvování 1. stupně. Dále to, aby

všichni naši předškoláci plynule přecházeli na tuchoměřickou základní školu. Chtěl bych touto cestou vyjádřit jednoznačnou podporu vedení obce paní ředitelce. Chci rovněž požádat rodiče, aby nepodléhali negativním zprávám, které se zřejmě i záměrně objevují na sociálních sítích. Jsem pevně přesvědčen, že je naše škola i školka skvěle fungující institucí, která připraví děti k bezproblémovému přechodu na další stupně vzdělávání, a že děti chodí do naší školy i školky rády.

KATEŘINA KUBALOVÁ

MÍSTNÍ POPLATKY BUDE V ROCE 2025 MOŽNÉ PLATIT JIŽ OD 13. LEDNA.



Poplatek za svoz komunálního odpadu a poplatek ze psů bude opět možné platit dvěma způsoby:

- Osobně na obecním úřadě v úředních hodinách.
- Digitálně přes Platební portál Středočeského kraje.

Ceny místních poplatků se v tomto roce nijak nemění:

- Poplatek za svoz komunálního odpadu – 800 Kč/osoba.
- Poplatek ze psů – 150 Kč/pes.

Jak Platební portál funguje?

- Vyhledáte Tuchoměřice (odkaz bude dostupný na outuchomerice.cz).
- Vyberete si poplatek, který chcete uhradit.
- Vyplníte potřebné osobní údaje a osoby, za které poplatek hradíte.
- Zaplatíte částku, která se Vám sama vypočítá.

Postup není vůbec složitý a nápovědy Vás provedou celým procesem.

webová stránka: www.platby-sc.cz

! Nezapomeňte

- Poplatky jsou splatné do 30. dubna 2025. Popelnice bez známky nemusí být od 1. května vyvezena.
- Známky na popelnice budou k vyzvednutí na obecním úřadě.
- V případě platby přes Platební portál budou známky v nejbližším možném termínu rozváženy do schránek.

Kdo má povinnost platit poplatek za svoz odpadu?

- Každý občan s trvalým pobytem v obci
- Majitel nemovitosti, ve které není k poplatku přihlášená jiná osoba

Kdo je od poplatku za svoz osvobozen?

- Občané starší 75 let včetně
- Třetí a každé další dítě do 15 let, které žije v domácnosti spolu s nejméně dvěma sourozenci, též do 15 let ▼



Svoz v roce 2025

- Svoz komunálního odpadu – v pátek 1x za 14 dní po celý rok.
- Svoz bioodpadu - ve čtvrtek 1x za 14 dní v období duben - listopad, nově 1x měsíčně v období prosinec - březen
- Velkoobjemové kontejnery na bioodpad k dispozici po celý rok
- Sběrný dvůr – pouze pro občany po předložení dokladu totožnosti, otevřen každou sobotu od 9 do 11 hodin.



Kam s vánočním stromečkem?

Odstrojené vánoční stromky můžete i letos pohodlně odložit do kontejneru na prostranství pod obchodem, který je speciálně připravený právě na vánoční stromky. Neodkládejte je, prosím, ke kontejnerovým stáním.

JASMÍNA FOJTÍKOVÁ

TRAMVAJÍ ZE STATENIC A NEBO VLAKEM Z PŘÍLEP. BUDOUČNOST NEBO SNY?

Jak by mohlo vypadat v budoucnu cestování z Tuchoměřic a okolních obcí do Prahy představil v prosinci středočeský radní pro veřejnou dopravu Petr Borecký. V podzimních volbách získal mandát krajského radního na další čtyři roky. Některé plány jsou více vzdálené, některé jsou možná o trochu blíž. Jedno mají společné. Stejně jako ve zbytku světa nás bude muset jednou „zachránit“ kolejová doprava. Protože na silnicích to lepší určitě nebude.

Tuchoměřice jsou na železniční trati už od 12. května 1873, tehdy u nás začaly jezdit vlaky z Prahy do Slaného po takzvané Pražsko-duchcovské dráze. Jenže to měla být od začátku železnice uhelná, přeprava lidí, byla tak nějak

až na druhém místě. Zatímco některé obce mají štěstí a leží na hlavních tratích, kde jezdí rychlé a nové elektrické vlaky přímo do centra města, u nás je to výlet na hodinu. A ještě musíte dva kilometry na Tuchoměřickou zastávku. A tak nezbyvá než počkat, než k nám dojedou trošku lepší vlaky. Nechystá se toho málo.

Vlak na letiště

Realitou příštích let bude rychlý vlak na letiště. Správa železnic projekt nejen chystá, ale už se některé úseky i staví. Rok 2030 uvádí všichni jako ten, kdy přijedou první vlaky na letiště. Uvidíme. Rozhodně nejbliž nám bude vlaková zastávka přímo na letišti nebo přestupní terminál Dlouhá míle u obchodního

centra Šestka. Tam budou končit příměstské autobusy, měla by tam dojet i tramvaj 20 a 26 z Dědiny a bude tu hlavně rychlý vlak na Masarykovo nádraží. Linka 356, která k OC Šestka už dnes jezdí, je připravena právě pro budoucí rychlé spojení Tuchoměřic s vlakem. Jenže všechno, co vypadá dobře, mívá nějaký háček. A ten je i tady. Komplikují se jednání o tom, kudy pojedou vlaky z Veveslavína do Dejvic. Hluboký tunel, který by vedl pod vojenskou nemocnicí, naráží na řadu problémů. A tak se na začátku může stát, že vlaky budou jezdit jen po nové trati z Veveslavína na Kladno a z Veveslavína na letiště. Ale ne až do centra Prahy. A jet autobusem na vlak, který dojde jen na Veveslavín, nám moc nepomůže. Pokud

to tak dopadne, budou autobusy 312 a 356 na Bořislavku pořád nejrychlejším řešením.

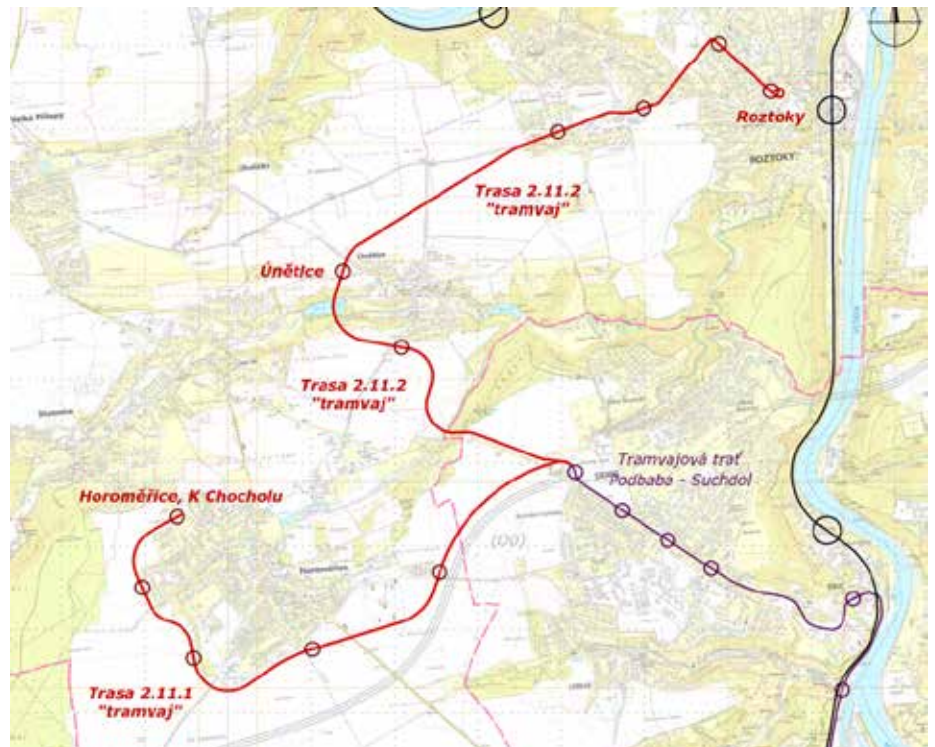
Dráty do Středokluk a vlak do Přílep

Se stavbou nové železniční trati z Prahy do Kladna, která je v tom středočeském úseku už opravdu na spadnutí, souvisí i to, že nákladní železniční dopravci prosadili elektrizaci naší tratě od Hostivice do Středokluk. Aby vlaky s leteckým palivem pro letiště mohly vozit provozně levnější elektrické lokomotivy. A elektrizovanou trať by mohly v budoucnu využít i moderní vlaky pro cestující. Potud realita příštích několika let. A teď vize. Velkým problémem je spojení Velkých Přílep s Prahou, které jsou větší a větší a silnice ucpanější a ucpanější. Kraj tu prověřoval tramvajovou trať, ale lépe vychází postavit od Lichocevsí odbočku naší železniční tratě do Přílep. „Rádi bychom dosáhli vybudování odbočky na Přílepy v rámci modernizace tratě, kterou se na letiště vozí paliva,“ řekl na začátku prosince Petr Borecký s tím, že tuto trasu by měla obsluhovat dnešní vlaková linka S54. Jako první o tom psal deník Zdopravy.cz. Interval v úseku Hostivice–Lichoceves by měl být 30 minut ve špičce a 60 minut mimo špičku. A to už nás v Tuchoměřicích zajímá. Rychlý moderní vlak, co jede po půl hodině by totiž zastavoval i na naší zastávce a s jedním přestupem v Jenči bychom dojeli za pár desítek minut až do centra Prahy. Na něj by pak mohl na naší vlakové zastávce navazovat autobus, který by jel do centra Tuchoměřic. Nová zastávka by vznikla také v Lichocevsí, která se v dalších letech výrazně rozroste.

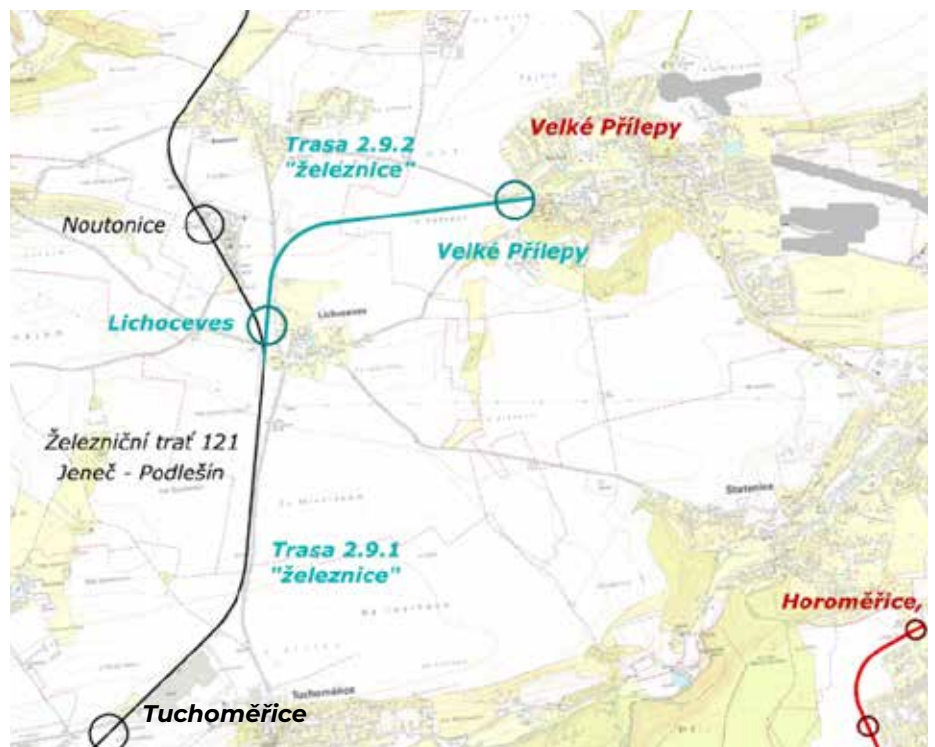
Tramvaj do Horoměřic a Stanic

Pro Horoměřice a Stanič pak kraj řeší novou tramvajovou trať. Praha protáhne tramvaje z Podbabby na Suchdol. A právě tyto tramvajové linky by měly jet dále do Horoměřic anebo také do Roztok. Uvádí první vize kraje. „Kapacitní tramvajové spojení do populačně rostoucích Horoměřic zároveň nabídne dopravní obsluhu i části severně ležících Stanic,“ řekl radní Borecký. Tato tramvajová trať by měla pět zastávek a byla by od Tuchoměřic co by kamenem dohodil. Vlastně hned za lesem. Detail vidíte na mapě. Další tramvajová trať by pak vedla se Suchdola směrem na Únětice a Roztoky.

Zatímco nový vlak do Přílep a tramvaj do Horoměřic jsou zatím jen skicou na papíře, ukazují, jak Středočeský kraj uvažuje. Naopak vlak na letiště je realita, která se staví. Otázkou je, jaký rok bude v kalendáři v okamžiku, kdy bude pro nás v Tuchoměřicích skutečně použitelný až do centra Prahy. ▽



První návrh Středočeského kraje na novou železniční trať do Velkých Přílep. Poloha tratě je zatím ilustrační, kraj bude teprve o jejím přesném vedení jednat s obcemi.



První návrh Středočeského kraje tramvajové tratě do Horoměřic a Stanic a také do Roztok u Prahy.

EVENTEERS V ROCE 2025

Skupina dobrovolníků Eventeers plánuje na rok 2025 tradiční akce jako je Dětský den, aktivity pro děti na pálení čarodějnic, lampionový průvod a Mikulášský den, ale také několik nových. Jaro přivítáme tvořením, po prázdninách se děti mohou těšit na sportovní den, ke konci roku se budou moci zapojit do adventní výzvy.

Otevíráme také taneční skupinu zaměřenou na moderní tanec, kde už od ledna za-

čnou probíhat první lekce pro děti ve věku 7-11 let. Navíc, na příští školní rok je toho v plánu ještě více.

Opět bychom rádi uspořádali pár amatérských šipkových a karetních turnajů pro dospělé, music jamy, a také jednu novinku, na kterou se moc těšíme – hospodské kvízy na hřišti.

Uvidíme, co nám nový rok přinese, a těšíme se na další společná dobrodružství. ▼

JASMINA FOJTÍKOVÁ

CO PLÁNUJE TUCHOMĚŘICKÝ SVAZ ŽEN

Na rok 2025 chystáme naše tradiční akce. V březnu oslavíme MDŽ. Určitě uspořádáme výlet do Polska, o který je velký zájem, a vyjedeme také do Ředhoště. Přesné termíny všech akcí včas zveřejníme. Přeji všem mnoho zdraví a úspěchů v roce 2025. ▼

ALENA JIRAVOVÁ

SPOLEK TUCHOMĚŘICE SPOLEČNĚ CHYSTÁ OSVĚDČENÉ AKCE

Naším přáním je zachovat i v roce 2025 přesně ty samé akce, které jsme až doposud v průběhu každého roku pořádali. Konkrétně vás budeme s radostí zvat na celkem pět akcí, a to v únoru na masopustní průvod, v květnu na Den sousedů, v červnu na cyklozávody Tuchoměřické kritérium, v říjnu na Festival gulášů a v listopadu na (před)Vánoční jarmark. Režii všech našich akcí se snažíme zachovávat stále stejnou, ale

přece jen jsme udělali jednu velkou a krásnou změnu, a to v již tradičně zavedeném Dni sousedů, který se postupně přeměňuje v hudební festival místních nebo místně spřízněných hudebníků, a protože zeď kláštera je důležitou kulisou, tak pod názvem The Wall nahlédneme i letos do světa hudebníků všech možných žánrů z Tuchoměřic a okolí. A pokud se chcete i vy připojit k organizaci některé z akcí, ozvěte se na tuspolecne@gmail.com.

Prozatím si alespoň do kalendářů napište tyto termíny:

- Masopust 8. 2. 2025
- Den sousedů/The Wall 24. 5. 2025
- Cyklozávody Tuchoměřické kritérium 14. 6. 2025 (předběžný termín)
- Festival gulášů 4. 10. 2025
- Vánoční jarmark 29. 11. 2025

IVANA MATĚJŮ

CO NÁS ČEKÁ V TUŠENÍ V 2025?

Jako jedna z prvních velkých akcí nás čeká provedení Pašijí, tentokrát v nové verzi, která bude obohacena o propracovanou dramatickou složku. Reprízy budou opět dvě - jedna v Libčickém Uhelném mlýně a druhá v Roztokách na zámečku.

S dětmi z tanečního studia a smíšeným sborem La Folia chystáme dokončení rozpracovaného představení "Rozpůlená nevěsta".

Rádi bychom připravili malý program na Noc kostelů. Počítáme s několika koncerty během celého roku. Hlavní hudební produk-

ci plánujeme na dobu adventu a před Vánoci.

Pravidelné kroužky chystají své vlastní akce. Krásné výrobky a objekty vznikající na keramice si žádají o vystavení, aby se s nimi mohlo potěšit i široké okolí.

Kytaristé se jistě rádi předvedou při nějaké jam-session.

Letos se nám pohybové studio rozrostlo o ryze dospělé tanečnice a i na lekcích jógy pro dospělé začíná být těsno. Zdá se, že je čas nabídnout tematické workshopy a několikadenní kempy nejen dětem.

Těší nás Váš zájem, Vaše podpora, těší nás být s Vámi a spoluvytvářet příjemné mikroklima právě při chystání různých akcí, při společném čase na otevřených lekcích, při společném plánování a tvoření.

Přejeme Vám mnoho zdraví a krásných společných zážitků a smysluplného konání po celý rok. ▼

Za tým Tušení

JANA VÖRÖŠOVÁ



12. 12. 2024 byl otevřen retail park společnosti PORTIN invest, s.r.o. v Tuchoměřicích. Samotnou realizaci realizovala společnost WELKIN stavební, ze stejné holdingové struktury. Retail park je plně obsazený renomovanými řetězci, PENNY market, DM drogerie, Traficon, JYSK, PEPCO. V krátké době bude otevřeno ještě asijské bistro a v zadním traktu vznikne sektor rychlonabýječek v rámci e-mobility. „Rádi bychom poděkovali za skvělou spolupráci se zástupci samosprávy, dále pak dotčených orgánů a našich sousedů. Věříme, že se tento lokální retail park stane místem kvalitního nákupu a lidé z okolí si jej oblíbí,“ dodává za investora Jindřich Kukačka.

PORTIN INVEST, S.R.O. | -RED-

NA NOVÁČKA DOBRÉ, I KDYŽ BODŮ MOHLO BÝT I VÍC

VÝSLEDKY POSLEDNÍCH ZÁPASŮ:

TJ Sokol Nespeky vs TJ Sokol Tuchoměřice **1:1 (1:1)**
Góly: Vegricht

TJ Sokol Tuchoměřice vs TJ Tatran Sedlčany **1:2 (0:1)**
Góly: Jeslínek

SK Tochovice vs TJ Sokol Tuchoměřice **2:2 (1:0)**
Góly: Valín, Stehno

Podzím za námi. Od posledního vydání Zpravodaje do konce podzimní části 5. ligy, zbývaly na programu pro náš tým tři zápasy. Za dvě venkovní remízy jsme si připsali 2 body, ale mrzet nás musí hlavně domácí porážka (navzdory okleštěné sestavě) s tehdy posledními Sedlčany.

Po polovině soutěžních utkání ročníku máme za šest výher a tři remízy 21 bodů a skóre 26:22, což pro nás znamená sedmé místo tabulky čítající 16 účastníků. Jestli a jak bude tým posílen v zimní pauze, záleží na aktuálním stavu trhu s volnými hráči. Jaký pohyb na-

stal v týmu a zda - li máme nové tváře v našich barvách, vám oznámíme před začátkem jarní části. Tu zahájíme v Tuchlovicích v sobotu 8. 3. 2025.

Jak už napovídá titulček, na nováčka si vedeme dobře a můžeme být spokojeni. Přesto cítíme, že to mohlo být i veselejší, protože v některých zápasech bylo možné získat i více bodů. Do konce roku 2024 si hráči všech kategorií užívali zasloužený odpočinek. Od ledna již budou ladit formu v zimní přípravě, aby jaro bylo ještě úspěšnější. ▼

OSKAR BASCHIERA

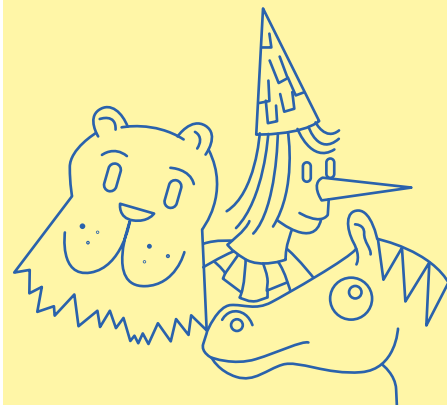
ZVEME VÁS

8. 2. / SOBOTA / 13.00

Masopust

Zveme Vás na tradiční masopustní průvod. Sraz všech masek je naplánovaný na 13 hodinu u Pomníku (ulice U Pomníku), kde si maškary převezmou klíč od obce a zahájí svou pouť ulicemi Tuchoměřic. Na závěr se tradičně plánuje poprava kobyly a pomaškarní veselice.

-RED-



TŘÍKRÁLOVÁ SBÍRKA V TUCHOMĚŘICÍCH

V sobotu 11. ledna odpoledne budou vesničáci procházet tří králové, lépe řečeno koledníci tříkrálové sbírky, kteří váš dům označí křídou, vás potěší písničkou a na dobrou věc vykoledují nějakou tu minci či bankovku. Letos vybrané peníze podpoří Domov sv. Václava ve Staré Boleslavi, který potřebuje rekonstrukci a finance poputují také na pomoc rodinám, dětem a mládeži v krizi. Část vybraných peněz pomůže chudým rodinám a dětem v Taškentu a obětem domácího násilí v Biškeku. ▼

-RED-



3. prosince se na obecní úřadě opět po roce konalo mikulášské setkání pro seniory. Místnost provoněla čerstvá káva a chlebičky a k dobré náladě přispěla kapela pana Krupičky.

BARBORA BOULOVÁ



MIKULÁŠSKÝ DEN NA HŘIŠTI

Letos se děti s čerty na hřišti setkaly v sobotu 7. prosince. Tentokrát pro ně úkoly připravil sám Lucifer a za jejich splnění jim vystavil čertovské vysvědčení. Děti tak mohly prověřit své schopnosti v napichování na vidle, házení hříšníka do pekla, přikládání pod kotel nebo mariáši se samotným čertem. Kromě Luciferova hodnocení nakonec dostaly také balíček plný dobrot a zábavy od Mikuláše s anděly.

Mikulášský den jsme si letos náramně užili. To ale zejména díky naší rodině dobrovolníků a také dětem, které si to každý rok chodí tak skvěle užít s námi. Už teď se moc těšíme na příští rok. ▽

JASMÍNA FOJTÍKOVÁ



V neděli 8. prosince se v Rákosí konalo první společné adventní setkání školy a školky. K mání byly výrobky dětí na ozdobu i mlsání, na zahřátí byl připraven čaj i svažené víno a nechybělo ani vystoupení dětí a slavnostní rozsvícení vánočního stromku.

ONDŘEJ KUBALA

PŘEDVÁNOČNÍ TUCHOMĚŘICE A ADVENTNÍ JARMARK

Vlastně se Vánoční jarmark i tentokrát konal ještě před začátkem adventu, ale je to vlastně již tradice, že (před)Vánoční jarmark zahajuje krásné adventní období a že se odehrává v kulisách starých klášterních zdí tuchoměřického kláštera. Cestu si poslední listopadovou sobotu našly stovky lidí, kteří využili příležitost potkat se se svými sousedy nebo dokoupit několik vánočních drobností. I letos bylo snahou pořadatelů pobavit a potěšit všechny návštěvníky, a

tak si děti v teple klášterní jídelny užily divadelní pohádku, které se zhostilo oblíbené divadélko Romaneto, projely se na poníkoví a společně s dospěláky vzaly útokem stánky s občerstvením. K vidění byl také živý betlém a velkým zážitkem byla možnost podívat se do krásných prostorů nově budované kavárny Nebe na zemi, jejíž stavba finišuje a dle zájmu návštěvníků se zdá, že na její otevření se těší mnozí z nás. ▼

📷 I I IVANA MATĚJŮ



BOJOVKA 2024

Letošní bojovka byla pod taktovkou obecního úřadu. Registrovalo se více než 70 dětí. Všichni účastníci byli neskutečně stateční. Většina z nich prošla celou strašidelnou cestu bez doprovodu dospělých. V tuchoměřickém lese jste v tento večer mohli potkat ježibaby, zombie, katy, klauny, smrtky a mnoho dalších děsivých

strašidel. Křiku bylo mnoho. Bylo slyšet, že si to všechny děti opravdu užily. A to jsme moc rádi.

Děkujeme za Vaši podporu a zároveň patří obrovské díky všem našim dobrovolníkům. Byli jste ÚŽASNÍ! Bez vás by to nešlo. Těšíme se na Vás zase za rok! ▼

📷 I I BARBORA BOULOVÁ, MÍSTOSTAROSTKA



CENY INZERCE V TUCHOMĚŘICKÉM ZPRAVODAJI

Vložený list (dvě strany inzerce) 10 285 Kč vč. DPH

celá stránka: 4 840 Kč vč. DPH

1/2 stánky: 2 420 Kč vč. DPH

1/4 stránky: 1 210 Kč vč. DPH

1/8 stránky: 605 Kč vč. DPH

Řádková inzerce: 12,10 Kč vč. DPH

(min 3 řádky, max. 10 řádků) Při dlouhodobé spolupráci možnost individuálně stanovené ceny.

Kontakt: tuchonoviny@gmail.com

Uzávěrka inzerce je vždy 10. den v daném měsíci.



PROSINCOVÍ A LISTOPADOVÍ JUBILANTI

PAVLÍNA KABOURKOVÁ	80 LET
LUDMILA HANZLÍKOVÁ	80 LET
MARIE ŠÍPKOVÁ	75 LET
MIROSLAVA HORÁKOVÁ	75 LET
ELENA VIDMANOVÁ	75 LET
JAN KOHOUT	75 LET
PETRUŠKA HACHOVÁ	75 LET
EVA VIDMANOVÁ	70 LET
VĚNCESLAVA KNOLOVÁ	70 LET
VĚRA RAMEŠOVÁ	70 LET

Všem oslavencům gratulujeme a do dalších let přejeme mnoho zdraví, štěstí a spokojenosti.

NASTALA DOBA KRMÍTKOVÁ

S příchodem zimy vytáhli obchodníci krmné směsi pro ptáky a my krmítka z kůlen či pūd. Jak správně ptáky přikrmovat jsme se ptali Milana Tichaie z Rakovnického ornitologického spolku Fénix, který v Tuchoměřicích během podzimu instaloval 40 nových ptačích budek a pět krmítek (viz mapa).

Proč je potřeba ptáky přes zimu přikrmovat?

Hlavním důvodem je úbytek přirozené potravy, pole jsou sklizena beze zbytků, sady očesané, neudržované plochy, kde se dříve vyskytovaly plevele s mnoha semeny, také ubývají. Nedostatek mají především polní ptáci. Dávky v krmítkách bychom měli zvýšit především za mrazivých dnů se sněhovou pokrývkou, případně za deštivého počasí.

Je potřeba ptáky přikrmovat i během mírné zimy, když nemrzne?

Dávku je určitě vhodné upravovat podle počasí, ale přikrmovat je potřeba pravidelně po celou zimu, klidně od října až do začátku dubna. Právě v předjaří je krmítka velkou oporou pro tažné ptáky po jejich cestě z jihu zpět na hnízdiště.

Co do krmítka dávat?

Je celkem zbytečné a drahé kupovat směsi pro ptáky. Ptáci, kteří krmítka navštěvují, mají nejraději slunečnici. Do té můžeme přimíchat 10 % ovesných vloček pro červenky a kosy (ale nikoli ze supermarketu, ty ptákům nechutnají), dále lojové koule - ty umísťujeme do snadno dostupných držáků - můžeme si i sami vyrobit. Nekupujeme nekvalitní koule s vysokým obsahem levného zrní a minimem tuku v sítkách. Na zem kolem krmítka v mrazivých dnech pokládáme půlená jablka.

Co do krmítka nepatří?

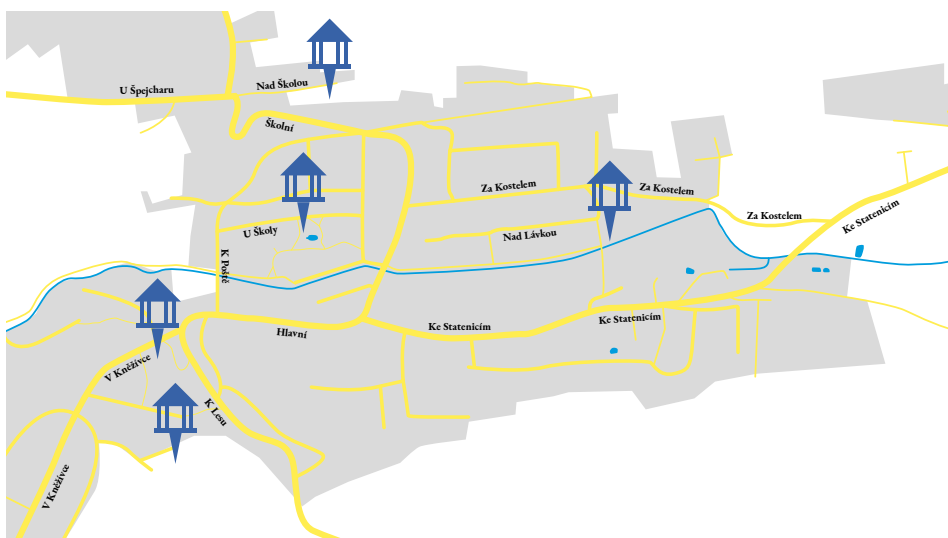
Zbytky lidských jídel, cokoli soleného, kořeněného či zkaženého.

Kam případně umístit krmítka na vlastní zahradě?

Vždy hledáme vhodný kompromis pro umístění tak, aby vyhovovalo ptákům i nám - pozorovatelům. Pokud to lze, umísťujeme krmítka tak, abychom mohli ptáčky pozorovat z okna, z pohodlí domova. Zároveň však místo musí být bezpečné pro ptáky. V blízkosti 2-3 metrů by měl být do-

statečný úkryt před predátory (krahujec, kočka), kolem krmítka by však měl být prostor volný a přehledný, aby se kočka neměla kam schovat a ptáky tak překvapit. Krmítka by neměla být blízko rušné silnice, mnoho ptáků zahyne při střetu s auty, stejně tak je potřeba se vyvarovat blízkosti prosklených ploch, do kterých ptáci naráží. Mnoho ptáků vyhledává raději potravu na zemi než v krmítku. Abychom tedy přilákali více druhů, je vhodné sypat krmivo i na zem kolem krmítka.

KATEŘINA KUBALOVÁ



inzerce

Sběratel s více než 30-ti letou praxí, koupí a bezplatně ohodnotí starozitnosti všeho druhu

Např: obrazy, mince, zlato, hodiny, porcelán a další starozitnosti. Platím vždy hotově na místě. Nejlepší ceny od sběratele! 732 961 266



TUCHOMĚŘICKÝ ZPRAVODAJ:

Tuchoměřický zpravodaj: periodický tisk územního samosprávného celku - měsíčník obce Tuchoměřice; MK ČR E 21919; vydává Obecní úřad obce Tuchoměřice - V Kněžívce 212, 252 67 Tuchoměřice; číslo 1/2025, vydáno: 8.1.2025; náklad: 670 kusů; Šéfredaktorka: Kateřina Kubalová; tuchonoviny@gmail.com; uzávěrka dalšího čísla: 10.2.2025

STŘECHY, FASÁDY A STŘEŠNÍ OKNA

Nabízíme kompletní služby pro šikmé a ploché střechy

- TESAŘSKÉ PRÁCE
- KLEMPÍŘSKÉ PRÁCE
- POKRÝVAČSKÉ PRÁCE
- VÝŠKOVÉ PRÁCE
- IZOLATÉRSKÉ A FASÁDNICKÉ PRÁCE
- MONTÁŽ, SERVIS A UDRŽBA STŘEŠNÍCH OKEN VČ. DOPLŇKŮ

Strakonická 45
Praha 5 – Lahovice, 159 00
Email: info@velstav.cz
Tel: +420 605 319 079
www.velstav.cz

MY TISKNEME, VY LEŽTE TŘEBA NA MĚSÍC.

Neváhejte!

TISKDO1000.CZ®

e-shop tisku

...kavárna... Nebe na zemi N

přijďte ochutnat:

- * skvělou kávu z těch nejlepších zrn
- * teplé nápoje na zahřátí
- * studené na osvěžení
- * víno a pivo k přátelskému posezení
- * výtečné domácí dezerty
- * polévku a sendviče pro lehký oběd

mimo to pro vás chystáme:

- salonek s dětským koutkem, který si můžete pronajmout pro rodinnou oslavu
- klidná místa na práci a obchodní jednání
- na léto terasu a útulnou zahradu s pískovištěm
- a mnoho dalšího...

otevřeno od ledna 2025

Školní 1, Tuchoměřice ... vedle kostela sv. Víta

budeme vděční za vaši podporu na:

sledujte nás na:

kavanebenazemi

kavarnanebenazemi

donio.cz/kavarna-nebe-na-zemi



CENTRUM NALA TUCHOMEŘICE

Nala centrum je místem pro všechny, kteří chtějí objevit sílu a harmonii těla, energie a mysli. Nabízí vřelé prostředí pro setkávání, meditace, jógu a léčení dle principů celostní medicíny.



TERAPIE CELOSTNÍ MEDICÍNY

Diagnostika a určení terapie na míru.



www.nala.cz

info@nala.cz




MEDITACE

Pravidelné meditace
ÚT a ČT v 18:00h

ÚVOD DO MEDITACE

Pro začátečníky
ÚT a ČT v 17:00h

Nutná rezervace místa.

JÓGA

Pravidelné lekce
PO a ST v 18h

Jóga pro seniory
ÚT v 17h



[Dubová 563, Tuchoměřice, 252 67](https://www.google.com/maps/place/Dubov%C3%A1+563,+Tuchom%C4%99ice,+252+67)

[nf_nala](https://www.instagram.com/nf_nala) [Nadační fond NALA](https://www.facebook.com/Nadační.fond.NALA)

Sys-DataCom

RYCHLÝ INTERNET A MODERNÍ TV

Doplňkové služby, které dále nabízíme:

- Chytrá televize, která se Vám přizpůsobí. Více než 180 programů.
- Vyzkoušet si ji můžete na 7 dní zdarma přes naší síť.
- Zpětné sledování až 7 dní, pořad si můžete pozastavit a pustit později.
- Televizi máte všude v EU, kde se připojíte k internetu.
- Je možné sledovat IPTV i např. na chatě v mobilu přes aplikaci.
- Nabízíme pevné telefonní linky, bez placení paušálu. Platíte pouze to, co provoláte

www.sys-data.com

Volejte NONSTOP 777 774 221

TV
S VÍCE NEŽ
180
PROGRAMŮ

Rychlý a stabilní internet za výhodné ceny již od 250 Kč měsíčně. Pro přenos internetu používáme moderní technologie a routery Mikrotik. Nově instalujeme i k zákazníkům gigabitové technologie.