

## Demografická studie

### Tuchoměřice



### Tomáš Soukup

Šmeralova 4

170 00 Praha - Bubeneč

IČ: 73534781

Tel: +420 739 358 697

E-mail: [info@vyzkumysoukup.cz](mailto:info@vyzkumysoukup.cz)

[www.vyzkumysoukup.cz](http://www.vyzkumysoukup.cz)

Září 2018

## Obsah

<b>1.</b>	<b>Resumé – hlavní zjištění .....</b>	<b>3</b>
<b>2.</b>	<b>Metodologie .....</b>	<b>4</b>
<b>3.</b>	<b>Obyvatelstvo .....</b>	<b>6</b>
3.1.	Celkový počet obyvatel .....	6
3.2.	Vývoj počtu obyvatel v letech 2003 - 2017 .....	7
3.3.	Pohyb obyvatel .....	8
3.4.	Pohlaví a věk obyvatel .....	10
<b>4.</b>	<b>Parametry prognózy vývoje obyvatelstva .....</b>	<b>12</b>
4.1.	Současná struktura obyvatel .....	12
4.2.	Plodnost.....	13
4.3.	Úmrtnost .....	15
4.4.	Migrace.....	16
<b>5.</b>	<b>Výsledky prognózy .....</b>	<b>20</b>
<b>6.</b>	<b>Plánování kapacit škol.....</b>	<b>33</b>
6.1.	Mateřské školy.....	33
6.2.	Základní školy .....	36
<b>7.</b>	<b>Seznam tabulek a grafů .....</b>	<b>41</b>
<b>8.</b>	<b>Zpracovatel studie.....</b>	<b>43</b>

# 1. Resumé – hlavní zjištění

- Počet obyvatel obce Tuchoměřice bude po celé prognózované období mírně růst. Zatímco v roce 2017 zde žilo 1 496 obyvatel, v roce 2032 to bude cca 1 950 osob (+ 30 %).

## Mateřské školy

- Počet dětí předškolního věku s trvalým bydlištěm v Tuchoměřicích bude v příštích letech mírně růst. Aktuální rejstříkové kapacity MŠ zhruba dostačují počtu místních tří až pětiletých dětí.
- Vezmeme-li v úvahu rostoucí počet dětí předškolního věku a přičteme-li k nim také část dvouletých dětí, kapacita školky v příštích letech nebude dostačující.

## Základní školy

- Stávající kapacity základní školy (ZŠ) jsou nižší, než je počet dětí, které mají v Tuchoměřicích hlášené trvalé bydliště. Aktuálně cca 35 dětí dojíždí na první stupeň jinam. To je neobvyklá situace. Vzhledem k nedostatečným kapacitám ZŠ v celém okolí Prahy lze očekávat, že okolní obce přestanou nespádové děti přijímat.
- Zároveň očekáváme, že počet dětí ve školním věku s trvalým bydlištěm v Tuchoměřicích poroste.
- Do budoucna stávající kapacita ZŠ (98 žáků) bude nedostačující. V roce 2032 by na prvním stupni podle střední varianty mělo být cca 130 žáků z Tuchoměřic, podle vysoké cca 150.
- Pokud by se zřizovatel ZŠ rozhodl zřídit druhý stupeň, počet žáků na druhém stupni z Tuchoměřic bude 70 - 80 ve střední variantě a až 100 ve vysoké variantě.
- Budoucí počet žáků bude záviset na:
  - skutečně realizované bytové výstavbě
  - na kvalitě školy, respektive zájmu rodičů o danou školu.

## 2. Metodologie

**Prognóza budoucího vývoje** populace v obci Tuchoměřice využívá tzv. **kohortně-komponentní metodu**. Tato metoda vychází ze stávající věkové struktury obyvatel dle pohlaví a jednotek věku. Každá jednotka věku se vyznačuje svou specifikou úmrtnosti, porodnosti a migrace.

Parametry modelu kohortně-komponentní metody představují věkově specifické míry plodnosti, koeficienty přežití vypočítané z podrobných úmrtnostních tabulek zvlášť pro muže a ženy, migrační saldo po jednotkách věku podle pohlaví.

Prognóza byla zpracována odděleně pro muže a ženy po jednotkách věku s výchozí věkovou strukturou k 30. 6. 2017. Po domluvě se zadavatelem je horizont prognózy stanoven na rok 2032.

### Zdroje dat

Sociodemografická studie čerpá z více datových zdrojů. Primárním zdrojem **dat o obyvatelstvu** jsou statistiky vedené Českým statistickým úřadem (ČSÚ), a to jak statistiky přirozené měny, tak výsledky Sčítání lidu, domů a bytů (SLDB), které proběhlo na území České republiky v roce 2011. Tyto prameny doplňujeme podle potřeby dalšími statistickými údaji a informacemi poskytnutými zadavatelem.

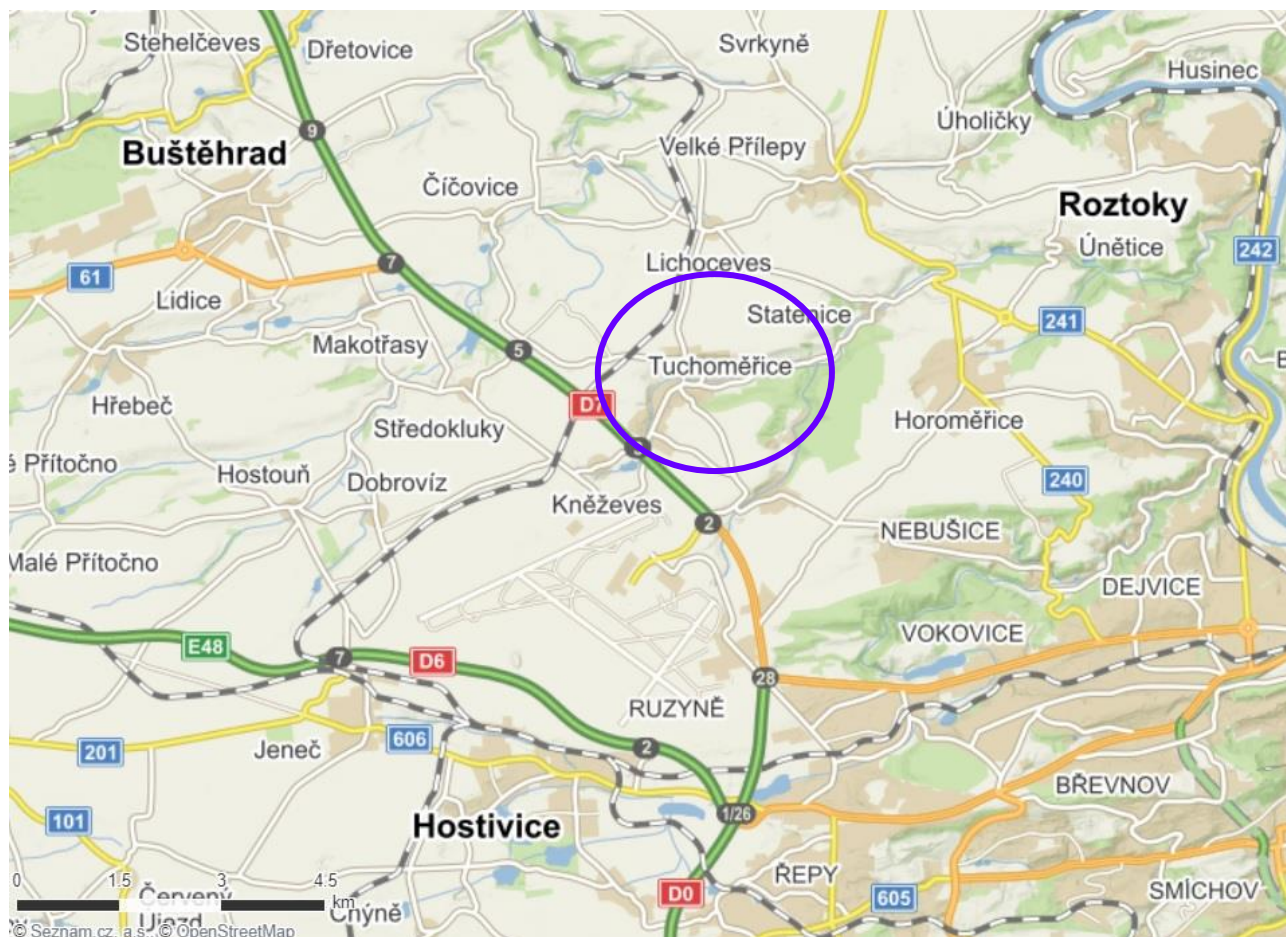
### Aktualizace demografické prognózy

Demografická prognóza představuje výhled do budoucna, platný k aktuálnímu okamžiku a v případě, že se předpokládané trendy skutečně naplní. Doporučujeme proto demografickou prognózu aktualizovat, a to pravidelně **po třech až čtyřech letech**, a navíc za situace, kdy se objeví **nepředvídaná okolnost** – např. změna územního plánu, velký developer, se kterým se nepočítalo, či jiná změna, která ovlivní atraktivnost zdejšího bydlení a škol (např. nový významný zaměstnavatel, nové dopravní napojení na město apod.).

Po dohodě se zadavatelem pracuje demografická studie s následujícími variantami:

1. Střední varianta pro obec Tuchoměřice
2. Nízká varianta pro obec Tuchoměřice
3. Vysoká varianta pro obec Tuchoměřice

**Obr. 1** Obec zahrnutá do prognózy



Zdroj: Mapy.cz

## 3. Obyvatelstvo

### 3.1. Celkový počet obyvatel

Podle ČSÚ žilo k 31. 12. 2017 v Tuchoměřicích **1 496 obyvatel**. Tento údaj zahrnuje osoby hlášené k trvalému pobytu a cizince s povolením k dlouhodobému pobytu.

**Tab. č. 1 Celkový počet obyvatel, 2017**

	Počet obyvatel*
Tuchoměřice	1 496

Zdroj: ČSÚ

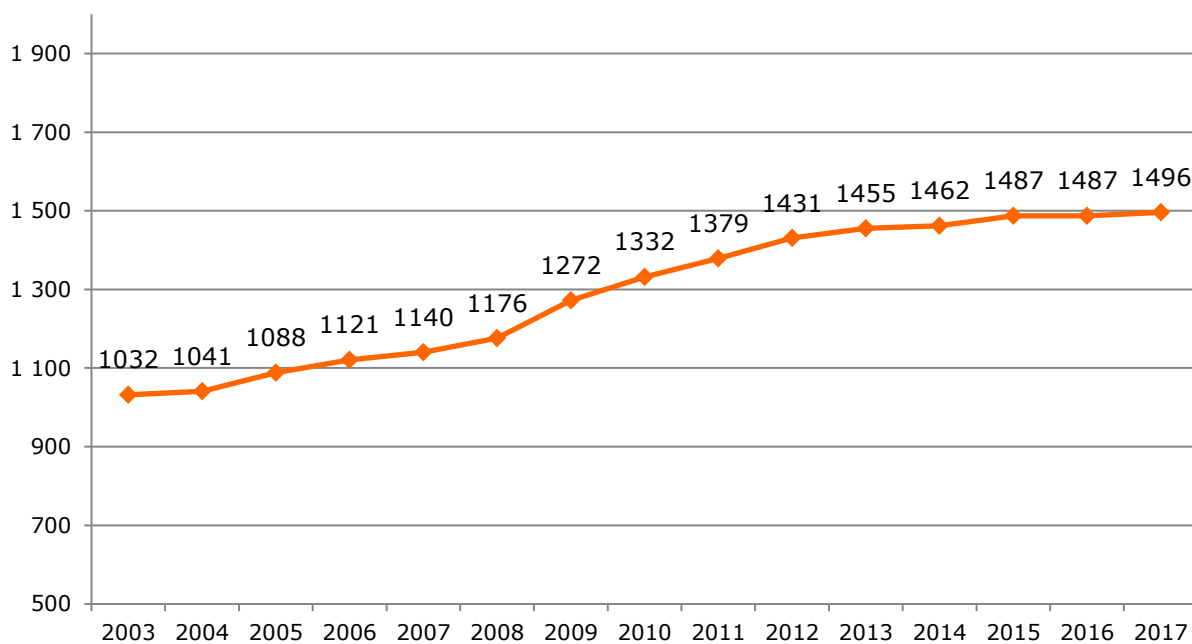
#### **Poznámka:**

Demografická studie a prognóza pracuje s údaji o obyvatelích, kteří na území jednotlivých obcí mají hlášeno trvalé bydliště, nebo v případě cizinců hlášený pobyt. Pokud není specifikováno jinak, všechny údaje o počtu obyvatel se vztahují k osobám s hlášeným pobytem v obci.

## 3.2. Vývoj počtu obyvatel v letech 2003 - 2017

Počet obyvatel v Tuchoměřicích mezi lety 2003 a 2017 vzrostl o 464 osob, což představuje nárůst o 45 %.

**Graf č. 1 Vývoj počtu obyvatel s hlášeným trvalým pobytem**



Zdroj: ČSÚ

### 3.3. Pohyb obyvatel

Jak již bylo uvedeno výše, v Tuchoměřicích vzrostl od konce roku 2003 do konce roku 2017 **počet obyvatel o 464 osob**. Na tento růst měl vliv například nadprůměrný migrační přírůstek v letech 2009 a 2010.

**Tab. č. 2 Pohyb obyvatel, 2003 - 2017**

Období	Narození	Zemřelí	Přístěho valí	Vystěho valí	Přírůstek stěhováním	Celkový přírůstek	Stav k 31.12.
2003	11	15	35	20	15	11	1 032
2004	9	11	38	27	11	9	1 041
2005	9	7	62	17	45	47	1 088
2006	19	10	55	31	24	33	1 121
2007	21	12	59	49	10	19	1 140
2008	16	9	67	38	29	36	1 176
2009	26	9	111	32	79	96	1 272
2010	8	10	101	39	62	60	1 332
2011	21	7	66	33	33	47	1 379
2012	17	13	89	41	48	52	1 431
2013	18	12	72	54	18	24	1 455
2014	15	7	62	63	-1	7	1 462
2015	22	7	66	56	10	25	1 487
2016	11	12	55	54	1	0	1 487
2017	13	12	60	52	8	9	1 496

Zdroj: ČSÚ



Demografická situace v Tuchoměřicích je odlišná od situace v ČR a Středočeském kraji. Míra úmrtnosti je zde nižší, míra přistěhovalých ale také vystěhovalých je naopak vyšší.

**Tab. č. 3 Relativní pohyb obyvatel v Tuchoměřicích**

Počet událostí na 1 000 obyvatel, průměr za roky 2013-17

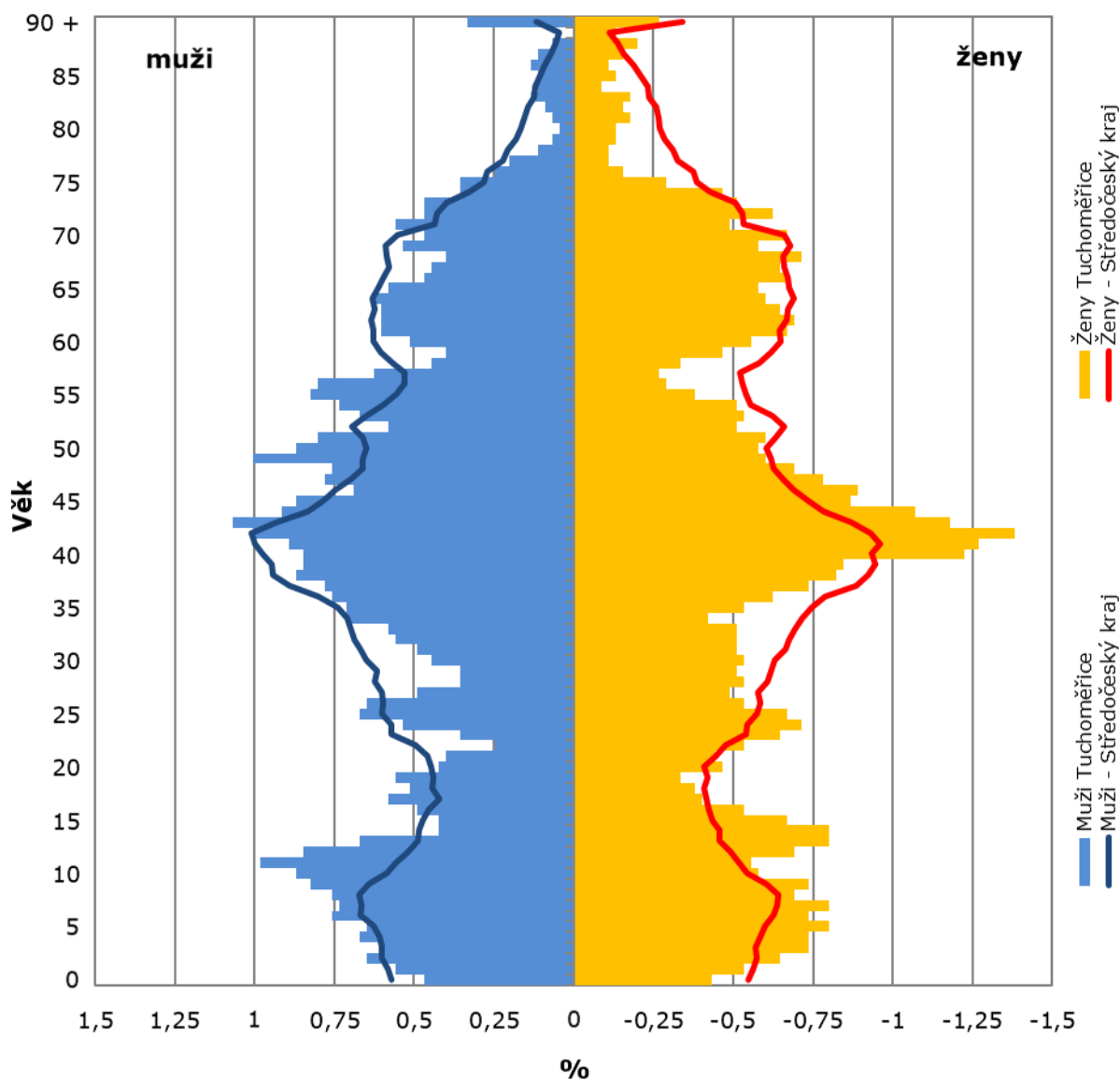
	Míra porodnosti	Míra úmrtnosti	Míra přistěhovalých	Míra vystěhovalých	Míra přírůstku stěhováním
<b>Tuchoměřice</b>	<b>10,7</b>	<b>6,8</b>	<b>42,6</b>	<b>37,8</b>	<b>4,9</b>
<b>Středočeský kraj</b>	<b>11,1</b>	<b>9,7</b>	<b>19,6</b>	<b>11,8</b>	<b>7,8</b>
<b>ČR</b>	<b>10,6</b>	<b>10,3</b>	<b>3,6</b>	<b>2,0</b>	<b>1,6</b>

Zdroj: ČSÚ

### 3.4. Pohlaví a věk obyvatel

Muži tvoří 49,7 % z celkového počtu obyvatel Tuchoměřic (ženy v populaci obvykle tvoří většinu, především kvůli delší naději dožití).

Graf č. 2 Strom života, 31.12.2017



Zdroj: ČSÚ

Ze stromu života je patrné, že v první dekádě tohoto tisíciletí probíhala relativně intenzivní migrace. Ta byla ovšem časově omezená a v posledních letech se zastavila (z důvodu nedostačující ČOV), což se promítlo mimo jiné i na poklesu porodnosti.

Věková struktura Tuchoměřic se v porovnání se Středočeským krajem liší v několika aspektech:

- V Tuchoměřicích žije relativně více žen ve věku cca 40 - 45 let.

- Nadprůměrný je i podíl dětí ve věku 5 - 15 let.
- Podíl osob ve věku 25 – 35 let a starších 75 let je podprůměrný.

**Populace v Tuchoměřicích** je oproti celé ČR i Středočeskému kraji **výrazně mladší**, na 100 dětí do 15 let zde připadá 74 seniorů starších 65 let.

**Tab. č. 4 Srovnání skladby obyvatelstva podle věku – rok 2017**

	Obyvatelstvo ve věku			Celkem	% obyvatel ve věku			Index stáří
	0 – 14	15 – 64	65 a více		0 – 14	15 – 64	65 a více	
<b>Tuchoměřice</b>	312	952	232	1 496	21 %	64 %	16 %	74
<b>Středoč. kraj</b>	236 704	873 540	242 551	1 352 795	17 %	65 %	18 %	102
<b>ČR</b>	<b>1 670 677</b>	<b>6 899 195</b>	<b>2 040 183</b>	<b>10 610 055</b>	<b>16 %</b>	<b>65 %</b>	<b>19 %</b>	<b>122</b>

Zdroj: ČSÚ, stav k 31.12.2017

## 4. Parametry prognózy vývoje obyvatelstva

Budoucí vývoj počtu a struktury obyvatelstva závisí na čtyřech faktorech:

- současné struktuře obyvatel podle věku a pohlaví (východisko),
- na vývoji porodnosti,
- na vývoji úmrtnosti,
- na vývoji migrace.

### Statistické upozornění:

Je třeba upozornit, že prognóza je platná pouze za podmínky, že nastanou předpokládané trendy popsané níže. Z tohoto důvodu počítáme s variantními řešeními zohledňujícími mimo jiné i různé modely budoucí bytové výstavby.

### 4.1. Současná struktura obyvatel

Prognóza vychází ze struktury obyvatel podle pohlaví a věku k 30. 6. 2017, evidované ČSÚ. Zahrnuje obyvatele s trvalým či dlouhodobým pobytem v obci (tedy včetně cizinců).

## 4.2. Plodnost

Budoucí úroveň plodnosti vyjádřená úhrnnou plodností a plodnost žen v závislosti na jejich věku (tj. míra plodnosti podle věku) jsou základními parametry vstupujícími do prognostických výpočtů.

### Úhrnná plodnost

Na 1 matku žijící v Tuchoměřicích připadá v průměru 1,68 narozených dětí (průměr za poslední 3 roky).

**Tab. č. 5 Úhrnná plodnost\***

Rok	Tuchoměřice	Středočeský kraj	ČR
2015	2,27	1,61	1,53
2016	1,20	1,64	1,57
2017	1,57	1,69	1,63
<b>Průměr 2015 - 2017</b>	<b>1,68</b>	<b>1,65</b>	<b>1,58</b>

Zdroj: ČSÚ \* Počet živě narozených dětí na matku.

### Parametry plodnosti pro prognózu

Úhrnná plodnost se bude v budoucnu odvíjet od intenzity migrace. Ta bude podle získaných podkladů v příštích letech růst kvůli rozšíření kapacity čističky odpadních vod. Proto i u plodnosti počítáme, že do budoucna mírně poroste.

**Tab. č. 6 Varianty vývoje úhrnné plodnosti použité v prognóz**

	Nízká varianta	Střední varianta	Vysoká varianta
<b>Stávající stav</b>		1,68	
<b>Prognóza 2018 – 2022</b>	1,65	1,70	1,75
<b>Prognóza 2023 – 2027</b>	1,70	1,80	1,80
<b>Prognóza 2028 – 2032</b>	1,80	1,80	1,90

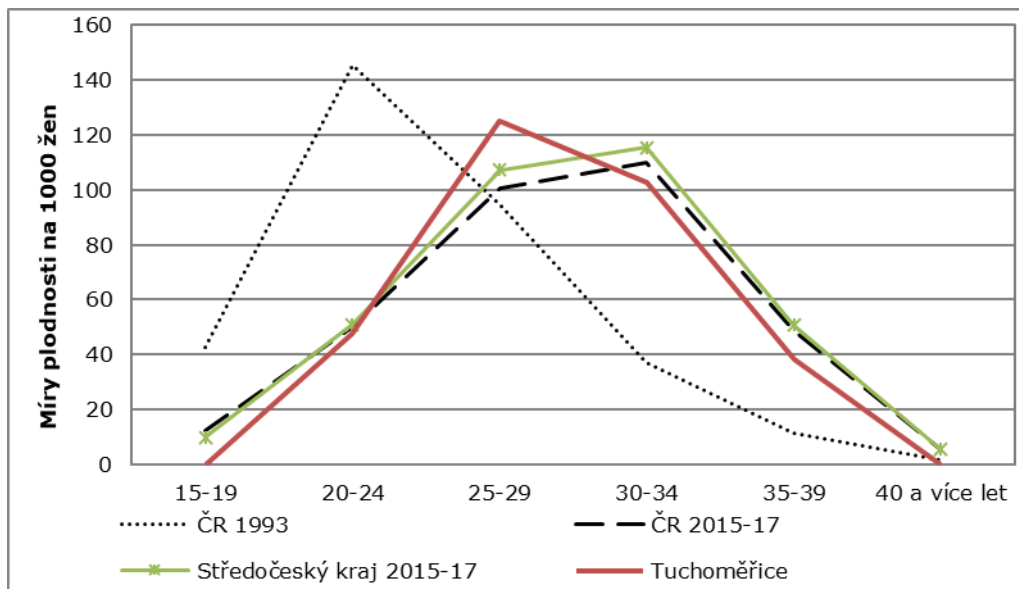
Zdroj: ČSÚ, odhad Výzkumy Soukup

### Míra plodnosti podle věku matky

Pro účely prognózy budoucího demografického vývoje je důležitá jak celková úhrnná plodnost, tak i její věkový profil (věk žen rodiček). Z níže uvedeného grafu je patrné, že v Tuchoměřicích se nejvíce dětí rodí ženám v rozmezí 25 - 34 let.

Pro stanovení prognózy budoucího vývoje plodnosti budeme používat věkový profil plodnosti v obci. Přitom předpokládáme, že se bude věk matek při narození dítěte mírně zvyšovat, ovšem výrazně pomaleji, než tomu bylo na přelomu 20. a 21. století.

**Graf č. 3 Míry plodnosti podle věku matky**



Zdroj: ČSÚ, výpočet Výzkumy Soukup

### 4.3. Úmrtnost

Pro odhad úmrtnosti vycházíme z podrobných úmrtnostních tabulek pro muže a ženy za období 2015 - 2016, vypočítaných pro Středočeský kraj.

Při odhadování naděje dožití vycházíme ze střední varianty projekce ČSÚ pro Středočeský kraj. Podle ní by v roce 2021 měla naděje dožití činit 77,4 let pro muže a 82,9 pro ženy. Tuto naději dožití jsme upravili do tří variant prognózy.

**Tab. č. 7 Střední délka života při narození, Středočeský kraj**

	<b>Muži</b>	<b>Ženy</b>
<b>2015 - 2016 – současný stav</b>	76,5	81,6
<b>Nízká varianta – prognóza</b>	76,5	81,6
<b>Střední varianta – prognóza</b>	77,5	82,6
<b>Vysoká varianta - prognóza</b>	78,5	83,6

Zdroj: ČSÚ, odhad Výzkumy Soukup

## 4.4. Migrace

Na regionální úrovni je budoucí vývoj často ovlivněn spíše migrací než porodností či úmrtností. Odhadování budoucí migrace je velmi komplikované. Na lokální úrovni může mít na migraci vliv tolik aspektů, že není možné je všechny předvídat<sup>1</sup>. Nezohledněním migrace bychom se ale mohli dopustit většího zkreslení, než když započítáme jakkoliv její ne zcela přesný odhad.

### Bytová výstavba

Dle údajů ČSÚ se v obci mezi lety 2006 – 2017 postavilo 154 bytů (průměrně 13 bytů ročně). Nicméně jak je patrné z tabulky, situace se v čase značně lišila. V Tuchoměřicích došlo v posledních letech ke značnému stavebnímu útlumu z důvodu malé kapacity čističky odpadních vod.

**Tab. č. 8 Minulá bytová výstavba**

Rok	Tuchoměřice
2006	7
2007	34
2008	28
2009	18
2010	17
2011	14
2012	13
2013	11
2014	6
2015	1
2016	2
2017	3
<b>Celkem</b>	<b>154</b>
<b>Roční průměr</b>	<b>13</b>

Zdroj: ČSÚ

<sup>1</sup> Jak se bude vyvíjet ekonomická situace, zda bude zájem o bydlení v obci, jak se z pohledu migrace budou chovat rozvedení, zda se plánovaná výstavba nezpzdí...



Pro odhadování budoucí úrovně migrace jsme sestavili vlastní model, který bere v úvahu atraktivitu obce pro bydlení, dostupnost bydlení, budoucí developerské projekty a poptávku po bydlení mezi stávajícími obyvateli obce.

Na základě zmíněného modelu stanovíme tři varianty migrace.

**Tab. č. 9 Parametry budoucí migrace pro roky 2018 – 2032**

Varianta	Odhad salda migrace za roky 2018 - 2022	Odhad salda migrace za roky 2023 - 2027	Odhad salda migrace za roky 2028 – 2032	Odhad salda migrace CELKEM ZA ROKY 2017 - 2031
<b>Vysoká varianta</b>	140	200	200	540
<b>Střední varianta</b>	100	150	150	400
<b>Nízká varianta</b>	60	100	100	260

*Zdroj: odhad Výzkumy Soukup*

**Střední varianta migrace** předpokládá, že do roku 2032 celkové saldo migrace v obci dosáhne počtu 500 osob.

**Nízká varianta migrace** počítá s tím, že v příštích 15 letech bude celkové saldo migrace činit 410 osob.

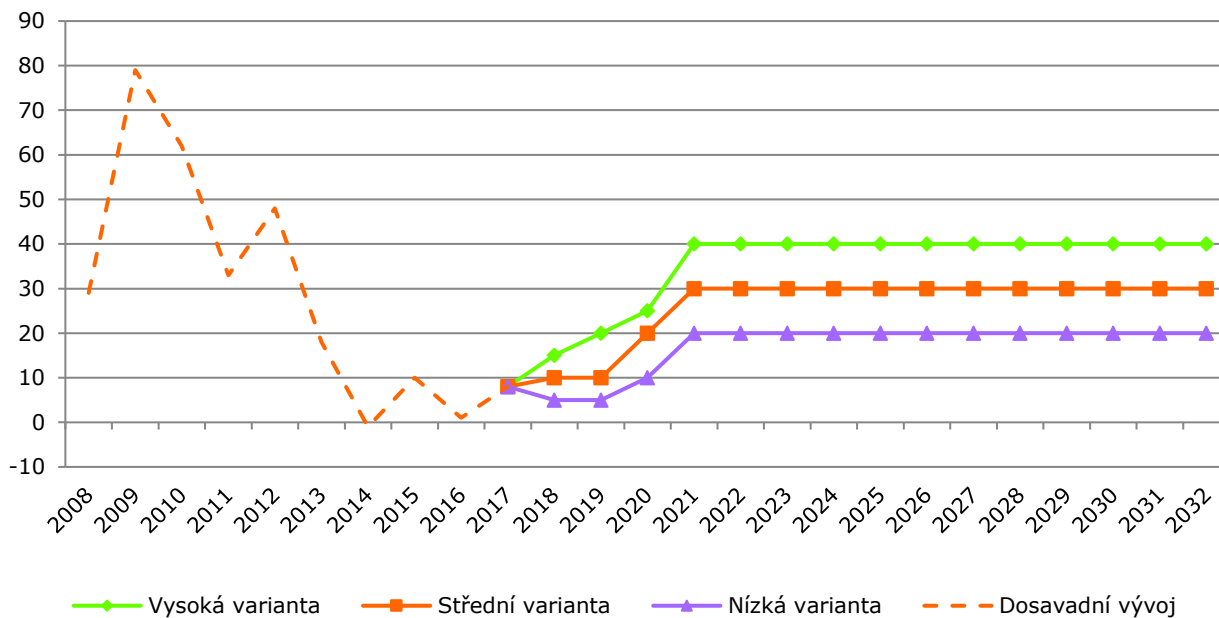
**Vysoká varianta migrace** předpokládá, že do roku 2032 celkové saldo migrace v obci Tuchoměřice dosáhne počtu 630 osob.

#### **Poznámka:**

Na výši migrace mají vliv jak vnitřní faktory (např. nabídka pozemků k výstavbě, regulace...), tak i ekonomická situace obyvatel či bytová výstavba. Doporučujeme proto situaci monitorovat a provádět pravidelnou aktualizaci demografické studie.

Předpokládaný vývoj migračního přírůstku ukazuje níže uvedený graf. V následujících letech očekáváme nárůst, a to z důvodu zvýšené výstavby způsobené rozšířením kapacity čističky odpadních vod.

**Graf č. 4 Přírůstek stěhováním pozorovaný v letech 2008 – 2017 a prognózovaný**



Zdroj: ČSÚ, odhad Výzkumy Soukup

## Věková struktura migrace

Do prognózy vývoje věkové struktury obyvatel započítáváme jak celkovou intenzitu migrace, tak i věkový profil přistěhovalých a vystěhovalých za roky 2015 až 2017.

Z přehledu je jasně patrné, že do Tuchoměřic se stěhují především lidé ve věku 20 - 39 let, často i s malými dětmi. Mírně starší se zároveň i vystěhovávají.

**Tab. č. 10 Věková struktura migrace 2015 - 2017**

Věk	Přistěhovalí	Vystěhovalí
0 - 4	18 %	9 %
5 - 9	8 %	10 %
10 - 14	6 %	8 %
15 - 19	5 %	6 %
20 - 24	9 %	9 %
25 - 29	7 %	7 %
30 - 34	9 %	8 %
35 - 39	9 %	14 %
40 - 44	7 %	6 %
45 - 49	6 %	9 %
50 - 54	4 %	4 %
55 - 59	4 %	4 %
60 - 64	5 %	2 %
65 - 69	1 %	2 %
70 - 74	0 %	1 %
75 +	2 %	1 %
<b>Celkem</b>	<b>100 %</b>	<b>100 %</b>

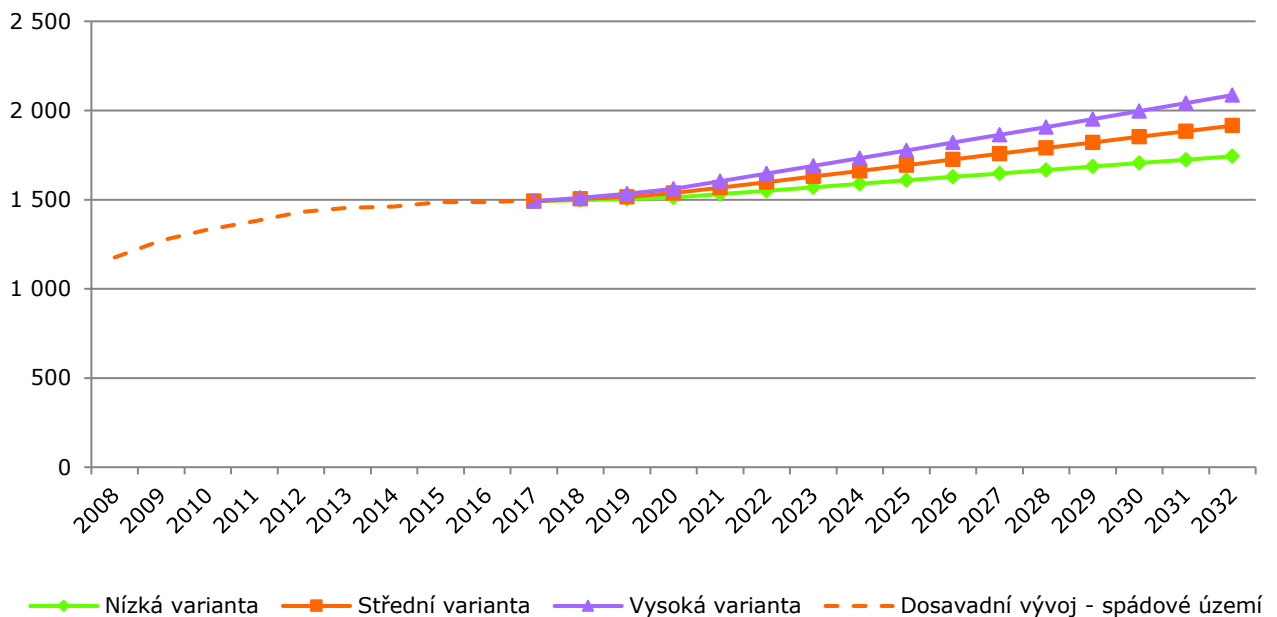
Zdroj: ČSÚ

## 5. Výsledky prognózy

Na základě výše uvedených parametrů byl proveden modelový výpočet vývoje počtu a struktury obyvatel obce.

Pokud se naplní shora uvedené předpoklady, lze očekávat, že celkový počet obyvatel v příštích 15 letech poroste. V roce 2032 by zde mělo žít cca 1950 obyvatel ve střední variantě, což by znamenalo nárůst **o zhruba 450 osob (+30 %)** oproti stávajícímu stavu.

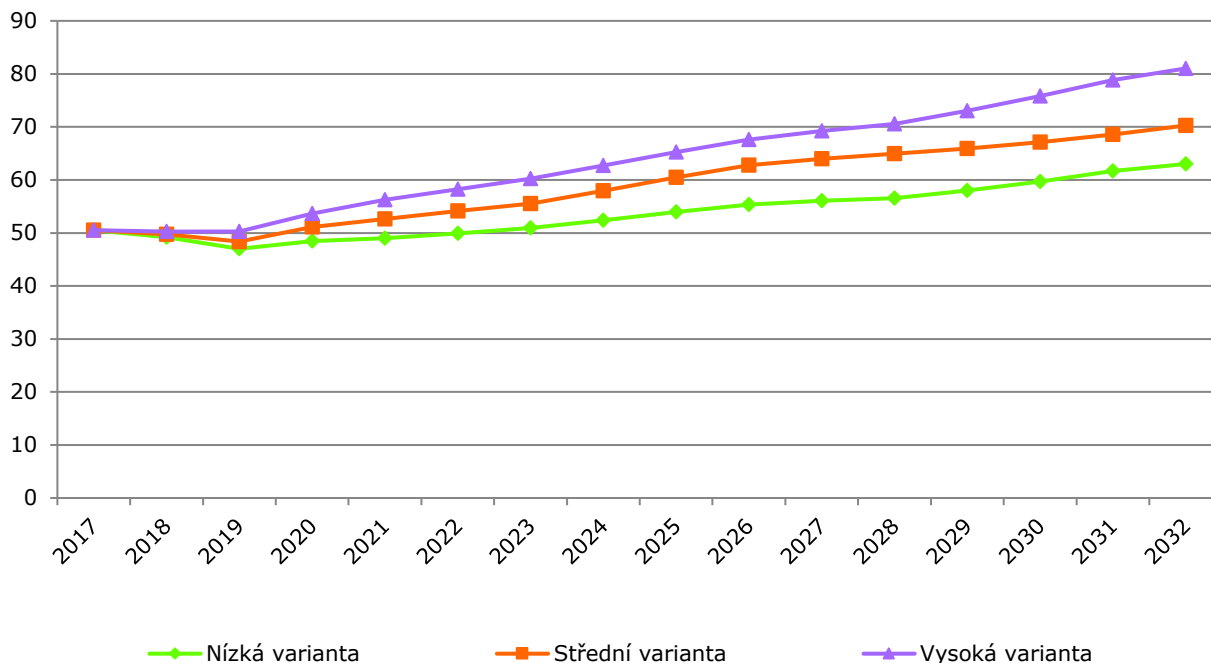
**Graf č. 5 Vývoj počtu obyvatel dle 3 prognostických modelů**



Zdroj: výpočet Výzkumy Soukup

**Počet dětí do dvou let věku** bude dle střední varianty v celém predikovaném období růst. Ve střední variantě se počet nejmladších zvýší z dnešní úrovně 50 na cca 70 v roce 2032.

**Graf č. 6 Vývoj počtu dětí do dvou let věku**



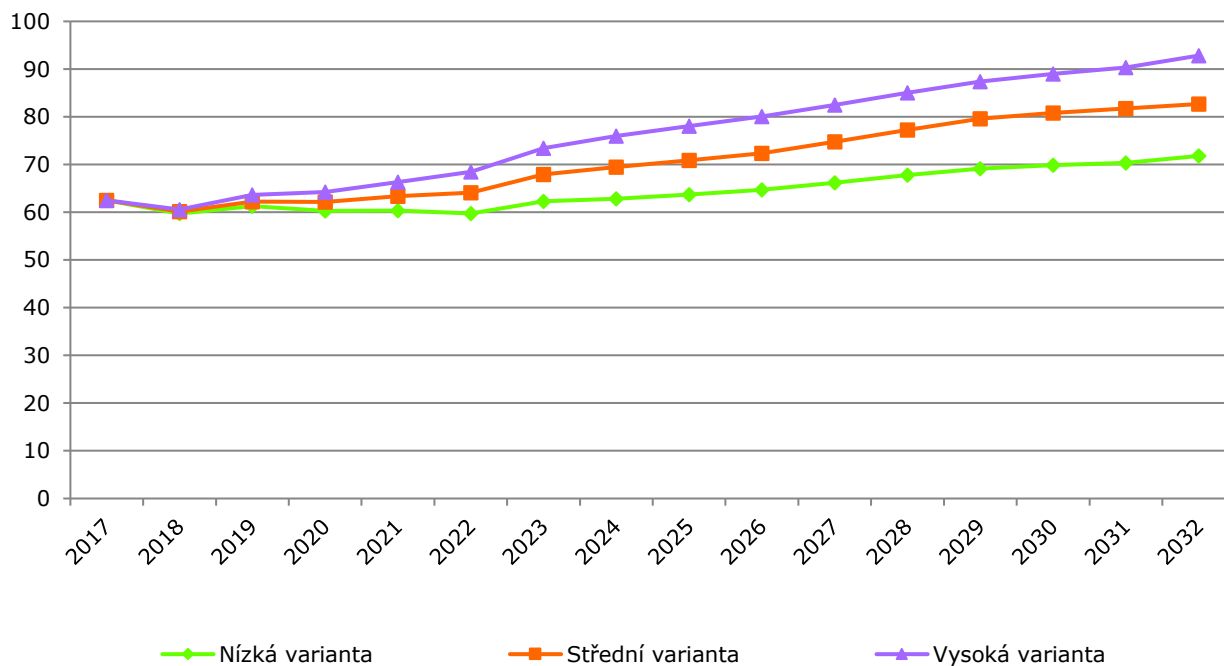
Zdroj: výpočet Výzkumy Soukup

**Poznámka:**

Na základě prognózy lze v Tuchoměřicích očekávat také růst poptávky po službách pro rodiny s malými dětmi (mateřská centra, programy pro matky na rodičovské dovolené,...).

Počet **tří až pětiletých dětí**, tj. potenciálních žáků MŠ, se bude dle střední varianty dlouhodobě pohybovat v rozmezí 60 - 85.

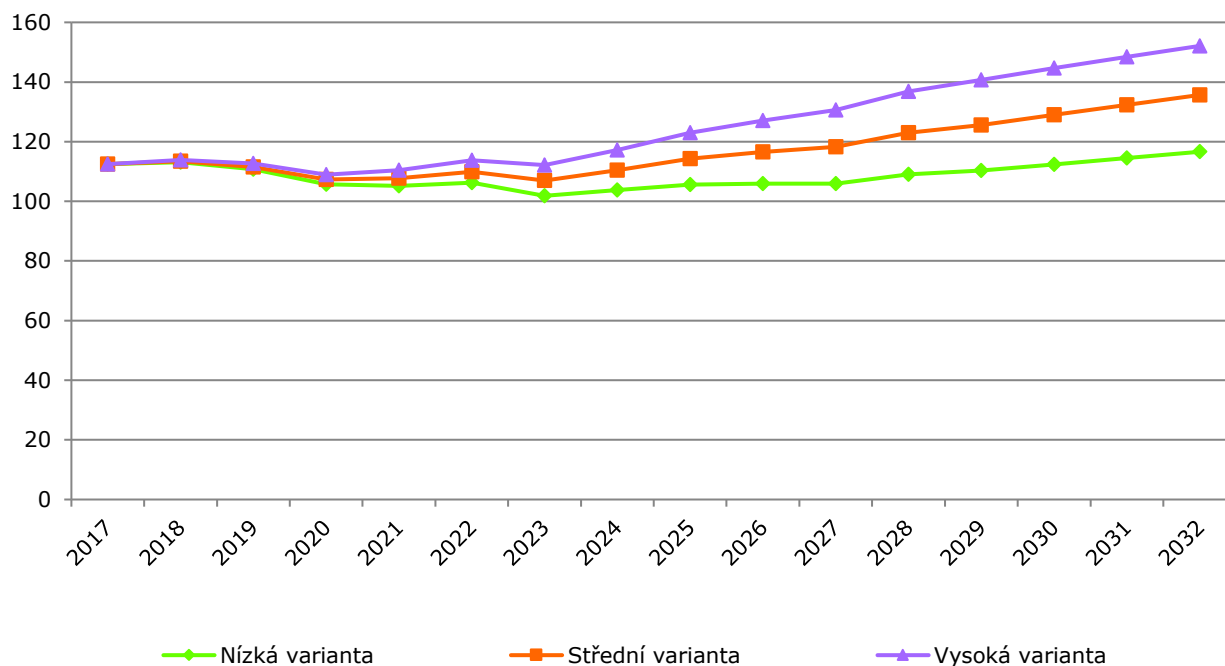
**Graf č. 7 Vývoj počtu dětí ve věku 3 - 5 let**



Zdroj: výpočet Výzkumy Soukup

**Počet dětí ve věku prvního stupně základní školní docházky, s trvalým bydlištěm v Tuchoměřicích, bude v příštích letech stagnovat okolo současné úrovně 110 při střední variantě. Po roce 2022 počet dětí v této věkové kategorii mírně poroste. Dle střední varianty by zde mělo být v roce 2032 cca 140 dětí tohoto věku.**

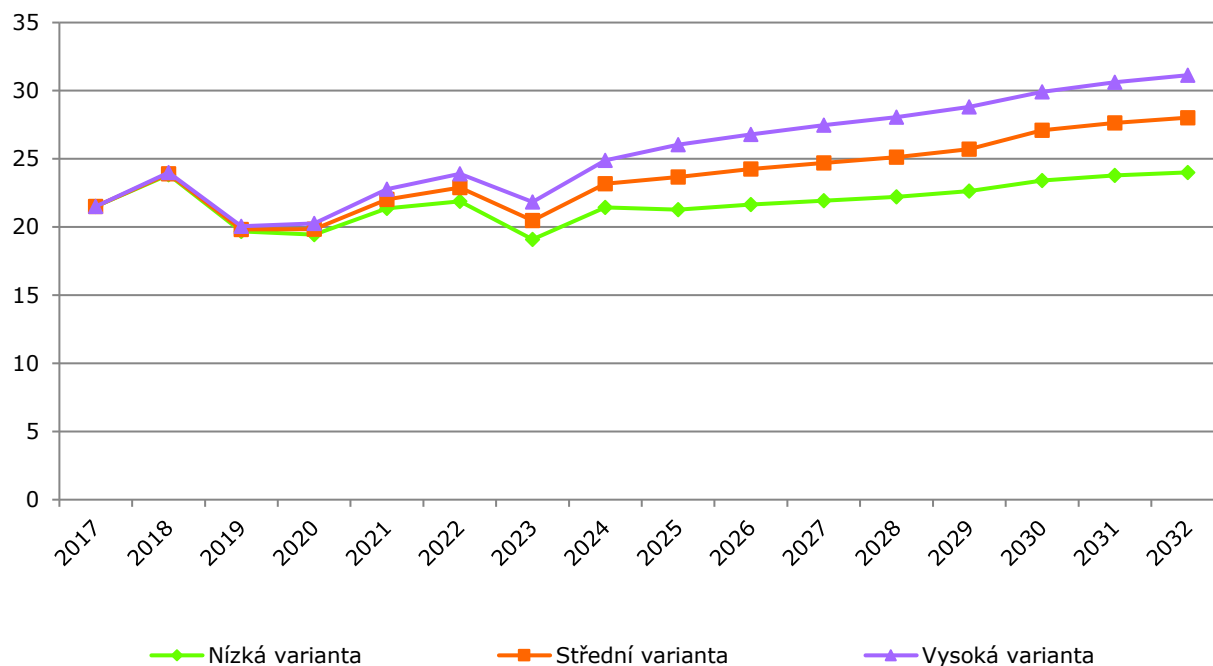
**Graf č. 8 Vývoj počtu dětí ve věku 6 - 10 let**



Zdroj: výpočet Výzkumy Soukup

Pro doplnění uvádíme i orientační odhad počtu **šestiletých** dětí. Ve střední variantě by se měl jejich počet v Tuchoměřicích po celé predikované období pohybovat okolo 20 - 30.

**Graf č. 9 Vývoj počtu šestiletých dětí**

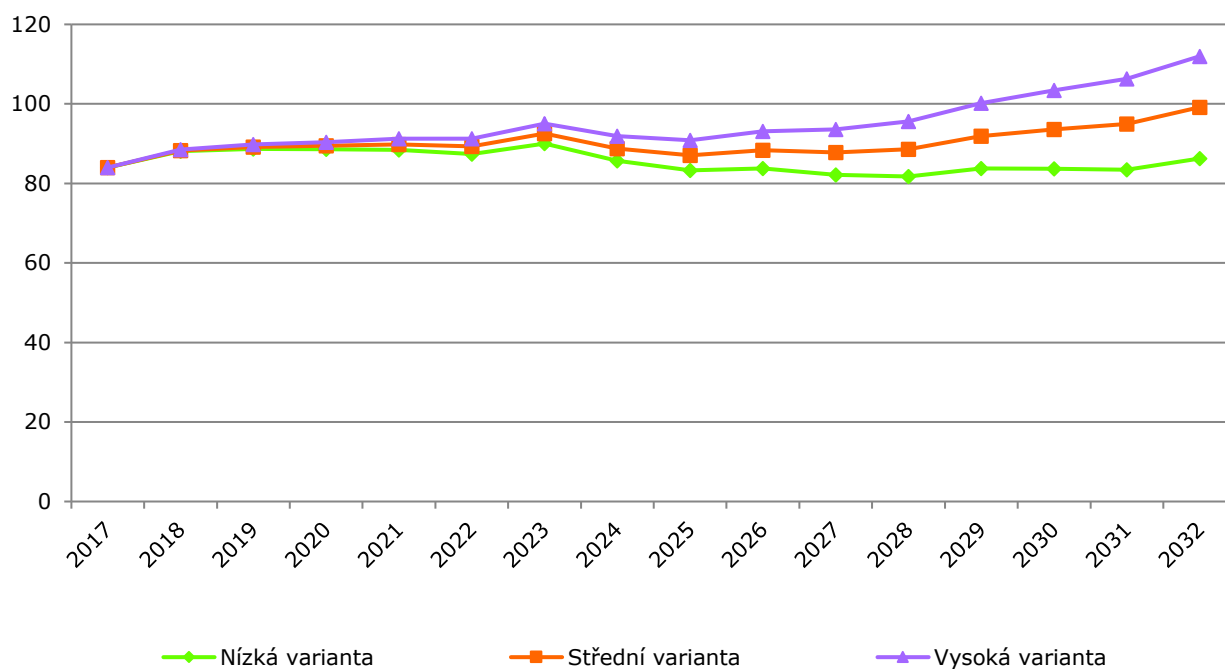


Zdroj: výpočet Výzkumy Soukup



**Počet dětí ve věku druhého stupně ZŠ** dle střední varianty se bude pohybovat mezi 90 - 100.

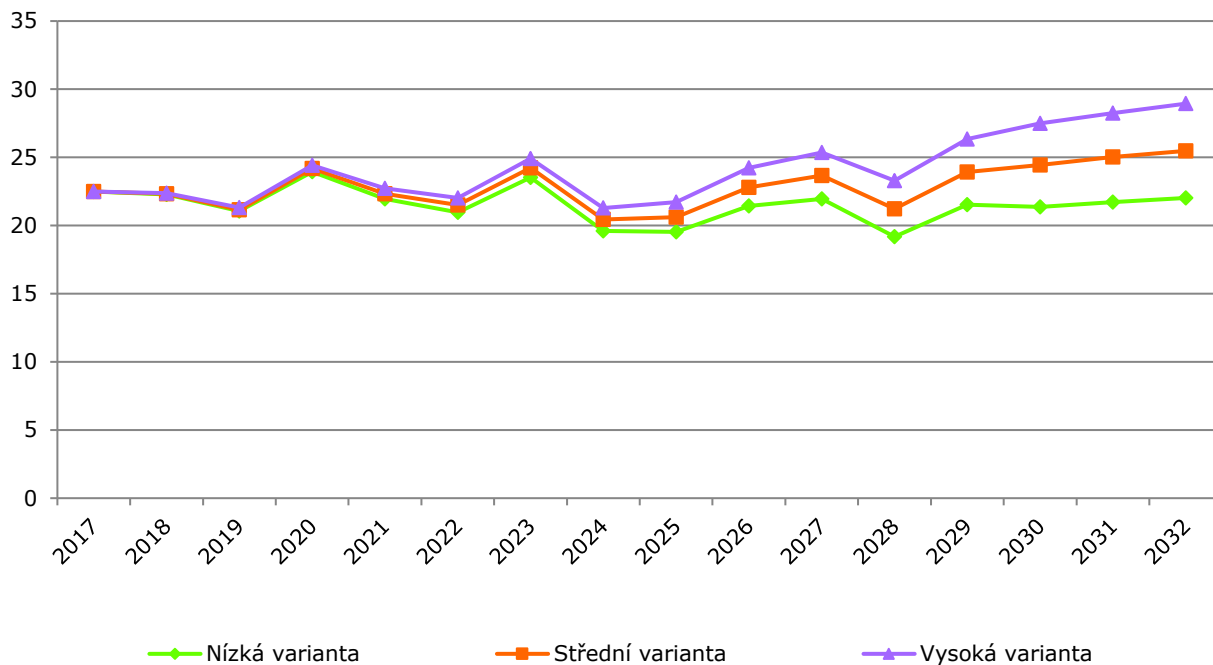
**Graf č. 10 Vývoj počtu dětí ve věku 11 - 14 let**



Zdroj: výpočet Výzkumy Soukup

Pro doplnění uvádíme i **počet jedenáctiletých dětí**, tedy potenciálních žáků šestých tříd. Jejich počet se v příštích letech nebude výrazně měnit.

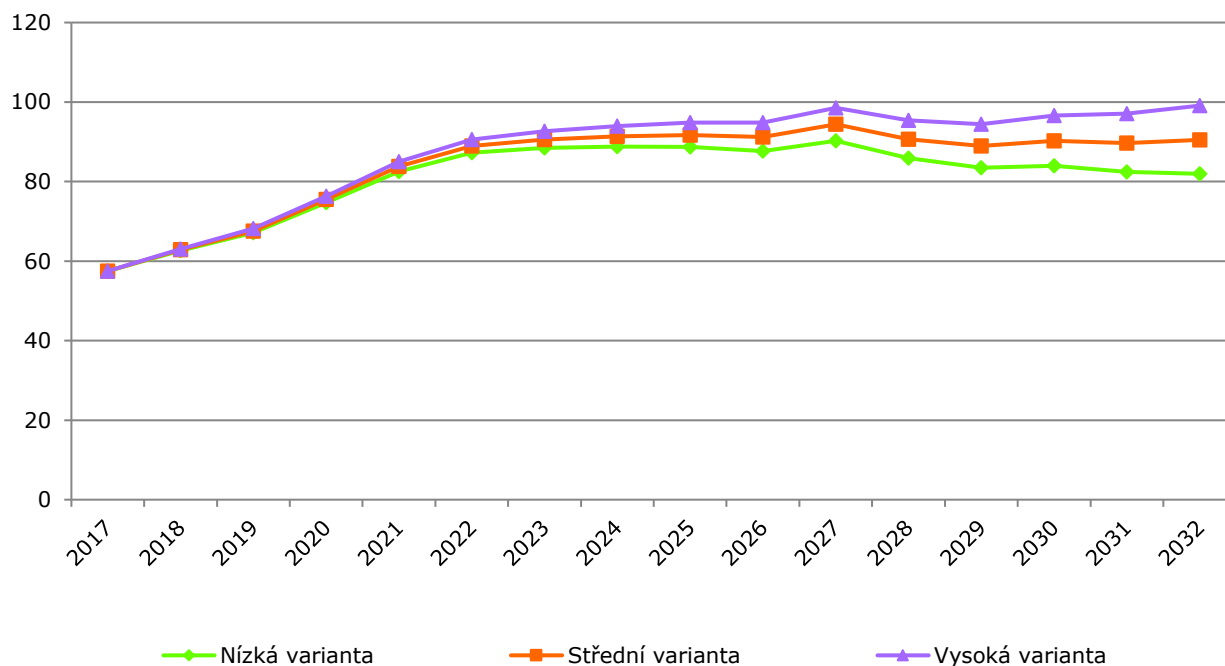
**Graf č. 11 Vývoj počtu jedenáctiletých dětí**



Zdroj: výpočet Výzkumy Soukup

Pokud jde o mladistvé ve věkové skupině **15 – 18 let**, očekáváme až do roku 2021 nárůst jejich počtu. Z cca 60 osob vzroste počet obyvatel v tomto věku na cca 90 v roce 2021. Poté bude následovat stagnace.

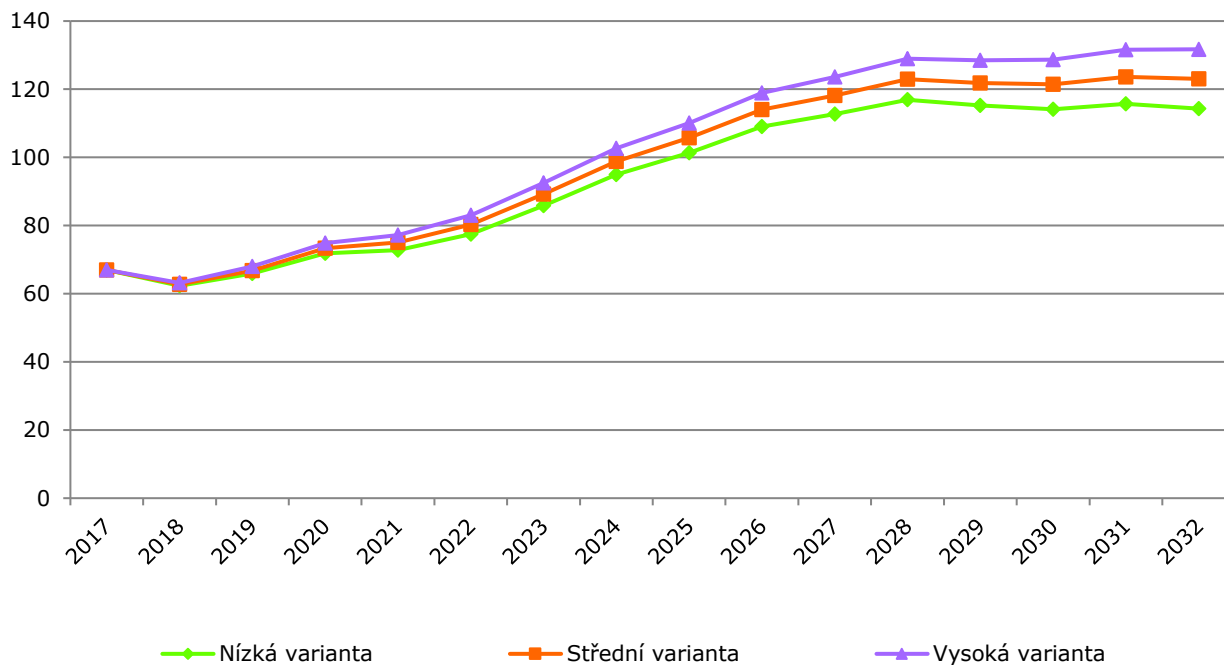
**Graf č. 12 Vývoj počtu obyvatel ve věku 15 - 18 let**



Zdroj: výpočet Výzkumy Soukup

Počet obyvatel ve věkové skupině **19 – 23 let** se v roce 2026 vyšplhá na dvojnásobek oproti roku 2017. Po roce 2026 bude následovat stagnace.

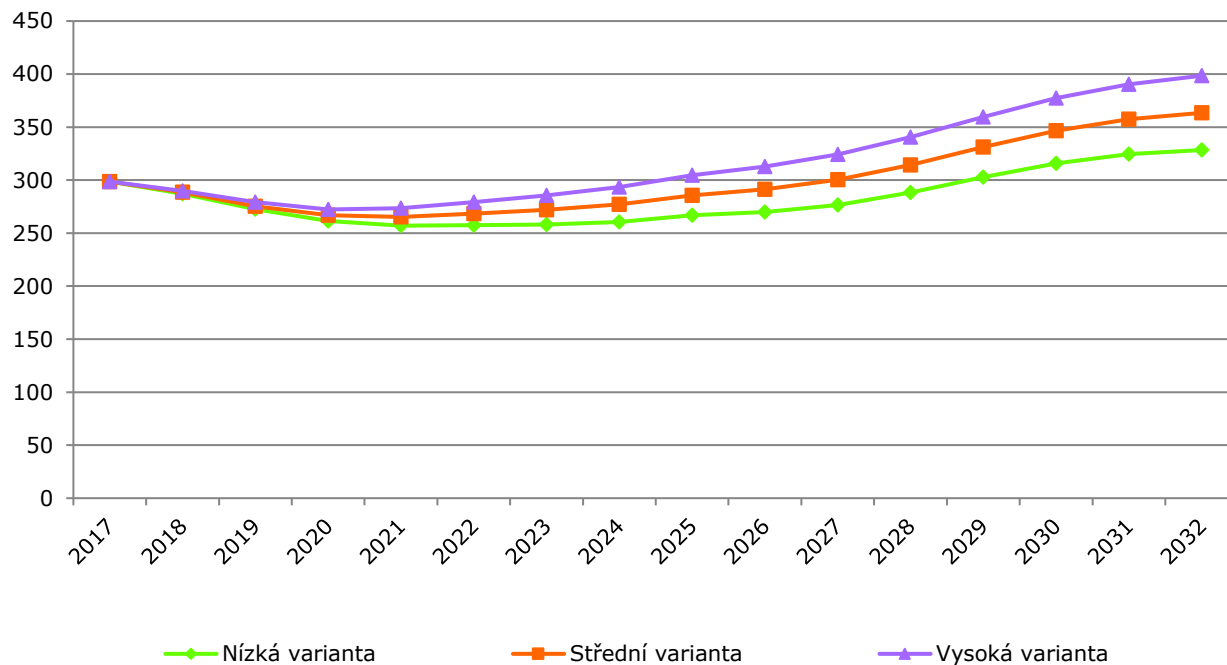
**Graf č. 13 Vývoj počtu obyvatel ve věku 19 - 23 let**



Zdroj: výpočet Výzkumy Soukup

Počet obyvatel **ve věku 24 - 39 let** bude dle střední varianty do roku 2020 mírně klesat. Poté očekáváme opětovný nárůst až na úroveň cca 370 osob v roce 2032.

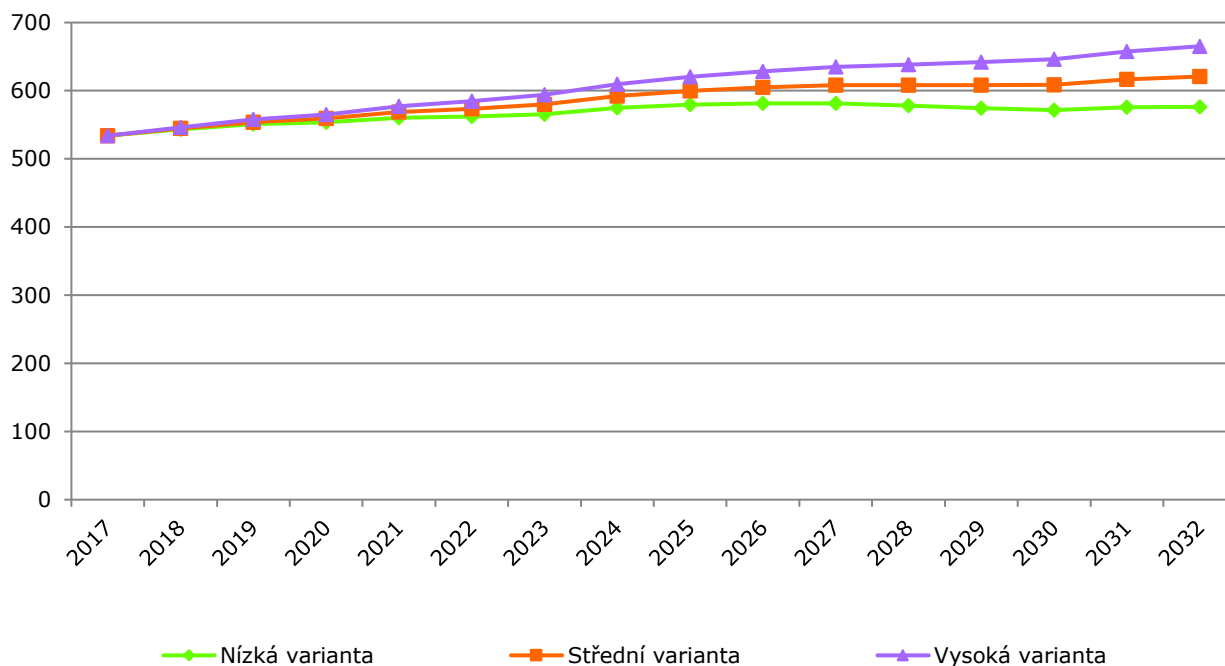
**Graf č. 14 Vývoj počtu obyvatel ve věku 24 - 39 let**



Zdroj: výpočet Výzkumy Soukup

U věkové skupiny **40 - 64 let** očekáváme velmi mírný růst. V roce 2032 bude v Tuchoměřicích oproti současným 540 obyvatelům žít cca 620 občanů daného věkového rozmezí.

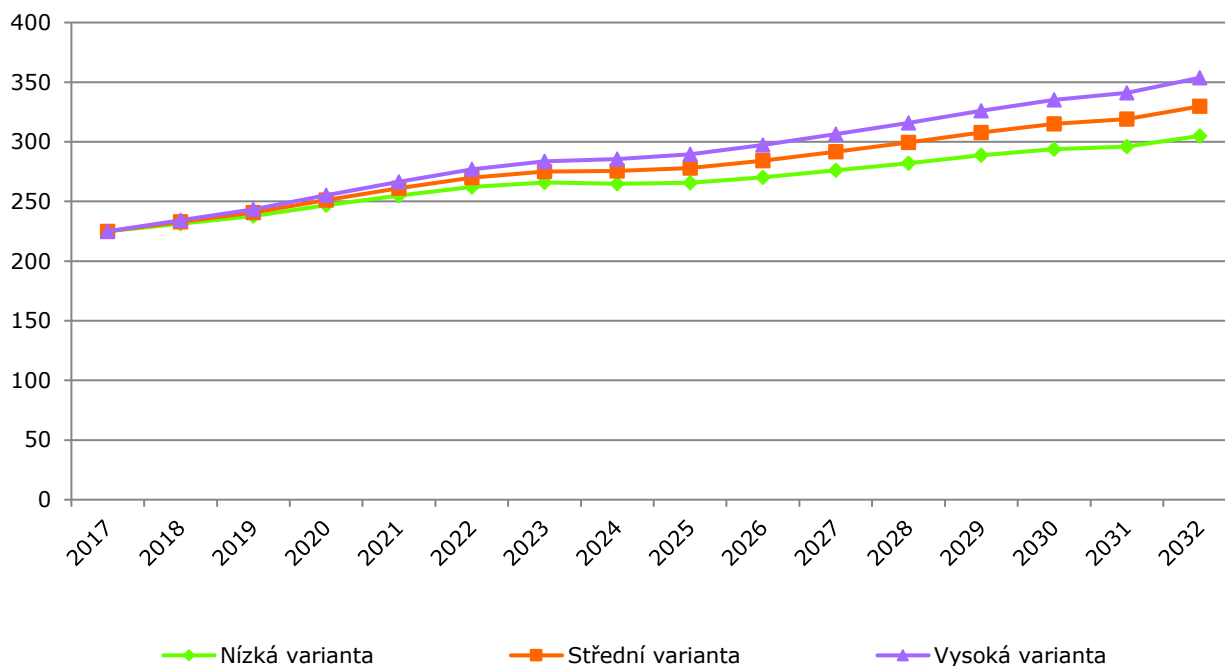
**Graf č. 15 Vývoj počtu obyvatel ve věku 40 - 64 let**



Zdroj: výpočet Výzkumy Soukup

Stejně jako v celé ČR, i v Tuchoměřicích **poroste počet seniorů**. V příštích 15 letech zde dle střední varianty počet obyvatel starších 65 let vzroste ze současných 230 na cca 340 osob.

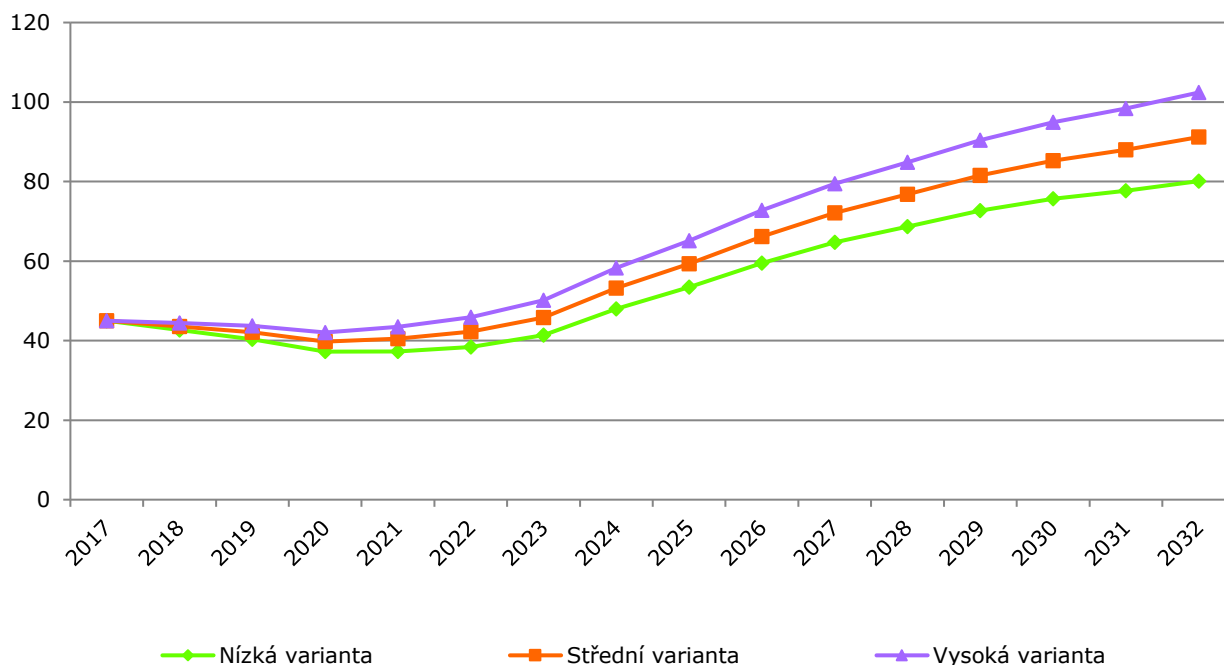
**Graf č. 16 Vývoj počtu obyvatel ve věku 65+ let**



Zdroj: výpočet Výzkumy Soukup

Zvlášť intenzivní nárůst lze očekávat ve věkové podskupině 80letých a starších. V roce 2032 by podle střední varianty v Tuchoměřicích mělo žít zhruba 90 seniorů v tomto věku.

**Graf č. 17 Vývoj počtu obyvatel ve věku 80+ let**



Zdroj: výpočet Výzkumy Soukup

**Poznámka:**

Nárůst počtu seniorů bude mít významný vliv na požadavky v oblasti zdravotnictví, sociálních služeb a bezbariérovosti. Vzroste poptávka po terénních i pobytových sociálních službách, poptávka po zdravotních službách, a budou se zvyšovat požadavky kladené na bezbariérovost veřejných prostranství.



## 6. Plánování kapacit škol

### 6.1. Mateřské školy

V Tuchoměřicích aktuálně působí 1 MŠ zřízená samosprávou. Její registrovaná kapacita činí 60 dětí. K září 2018 bylo do MŠ zapsáno 60 dětí a dalších 6 dětí starších tří let bylo z kapacitních důvodů odmítnuto.

**Tab. č. 11 Kapacita MŠ v obci**

	Rejstříková kapacita	Počet dětí v MŠ ve školním roce 2018/19	Odmítnuto zájemců 2018/19
MŠ Tuchoměřice	60	60	6

Zdroj: Databáze MŠMT, zástupci obce Tuchoměřice, k 1. 9. 2018

V polovině roku 2018 mělo v obci hlášeno trvalé bydliště 60 dětí ve věku 3 - 5 let. Místní MŠ mělo zájem navštěvovat 66 dětí (přijatí + odmítnutí) starších tří let. Podíl dětí ucházejících se o umístění v MŠ tak činil 110 % z celkového počtu tří až pětiletých dětí s trvalým bydlištěm v Tuchoměřicích (index návštěvnosti). Protože zájem o MŠ je v posledních letech stabilní, použijeme pro výpočet podílu zájemců index 108 % (průměr za poslední tři roky).

**Tab. č. 12 Porovnání počtu dětí v MŠ a dětí s trvalým bydlištěm**

	2016/17	2017/18	2018/19**
<b>Počet zájemců o MŠ (navštěvující + odmítnutí)*</b>	66	70	66
<b>Počet dětí ve věku 3 - 5 let s trvalým bydlištěm v obci</b>	65	63	60
<b>Podíl dětí v MŠ na celkovém počtu dětí ve věku 3 - 5 let</b>	102 %	111 %	110 %

Zdroj: zástupci obce Tuchoměřice, ČSÚ, Výzkumy Soukup

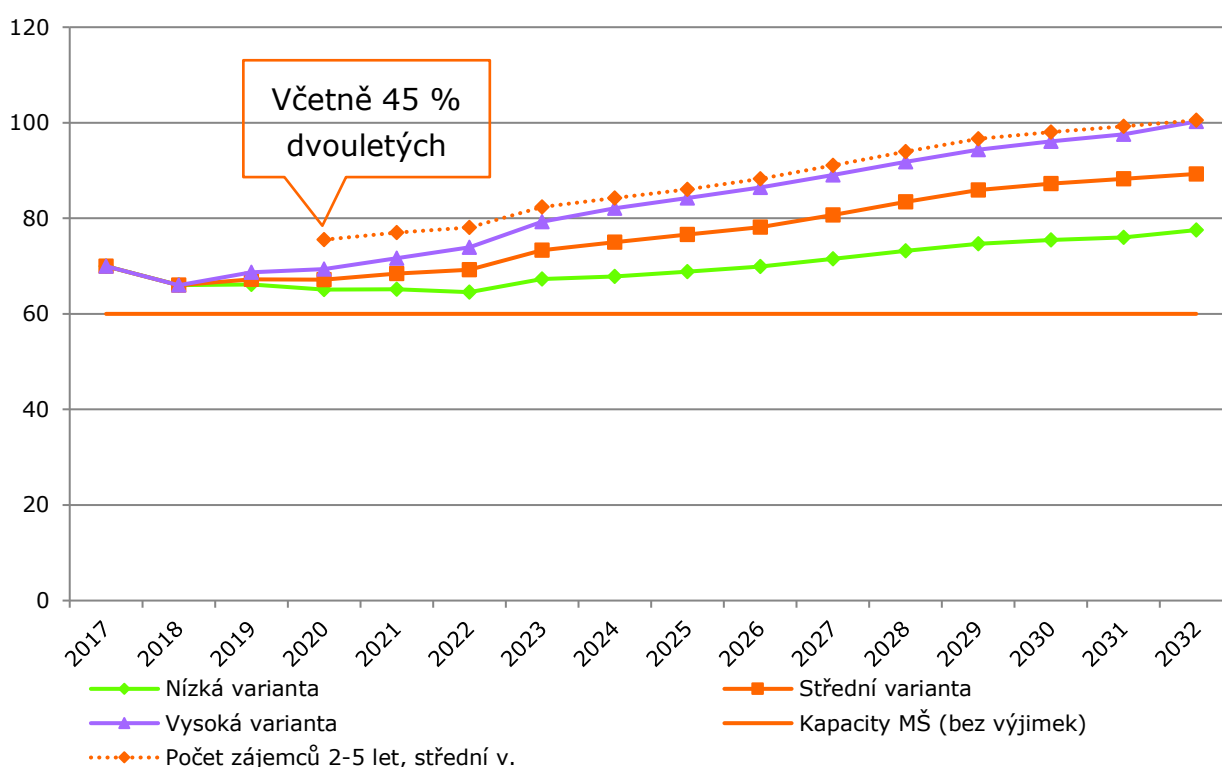
\* Oprávněný převis, děti tříleté a starší nepřijaté z kapacitních důvodů (nezapočítány přespolní děti a dvouleté).

\*\* Odhad počtu 3-5letých dětí za rok 2018 dle střední varianty prognózy.

Počet dětí ve věku 3 - 5 let s trvalým bydlištěm v Tuchoměřicích se bude až do konce predikovaného období pohybovat v rozmezí 60 - 80. Bude-li mít do budoucna zájem navštěvovat místní MŠ 108 % z celkového počtu tří až pětiletých dětí s trvalým bydlištěm hlášeným v obci, bude se počet zájemců o místní MŠ pohybovat okolo 70 - 90 dětí (dle střední varianty).

Pokud bychom přičetli i dvouleté děti (s koeficientem návštěvnosti 45 %), bude se po celé predikované období ucházet o umístění v MŠ cca 70 - 100 dětí. Oproti stávajícím kapacitám tak podle střední varianty bude chybět zhruba 40 míst.

**Graf č. 18 Odhad vývoje počtu dětí ucházejících se o umístění v MŠ \***



\* Při koeficientu návštěvnosti 108 % u tří až pětiletých dětí a 45 % u dvouletých dětí.

Zdroj: ČSÚ, Výzkumy Soukup

### Poznámka:

Je otázka, kolik rodičů bude ve skutečnosti chtít posílat své dvouleté děti do MŠ. Z neformálních diskuzí mezi rodiči a vedoucími odboru školství odhadujeme, že bude zájem o umístění 33 % až 50 % dvouletých dětí.

## 6.2. Základní školy

Ve Tuchoměřicích v současnosti působí **1 ZŠ zřízená samosprávou**. Registrovaná kapacita ZŠ činí 98 žáků. K 1. 9. 2018 navštěvovalo místní školu 83 žáků v 5 v kmenových třídách.

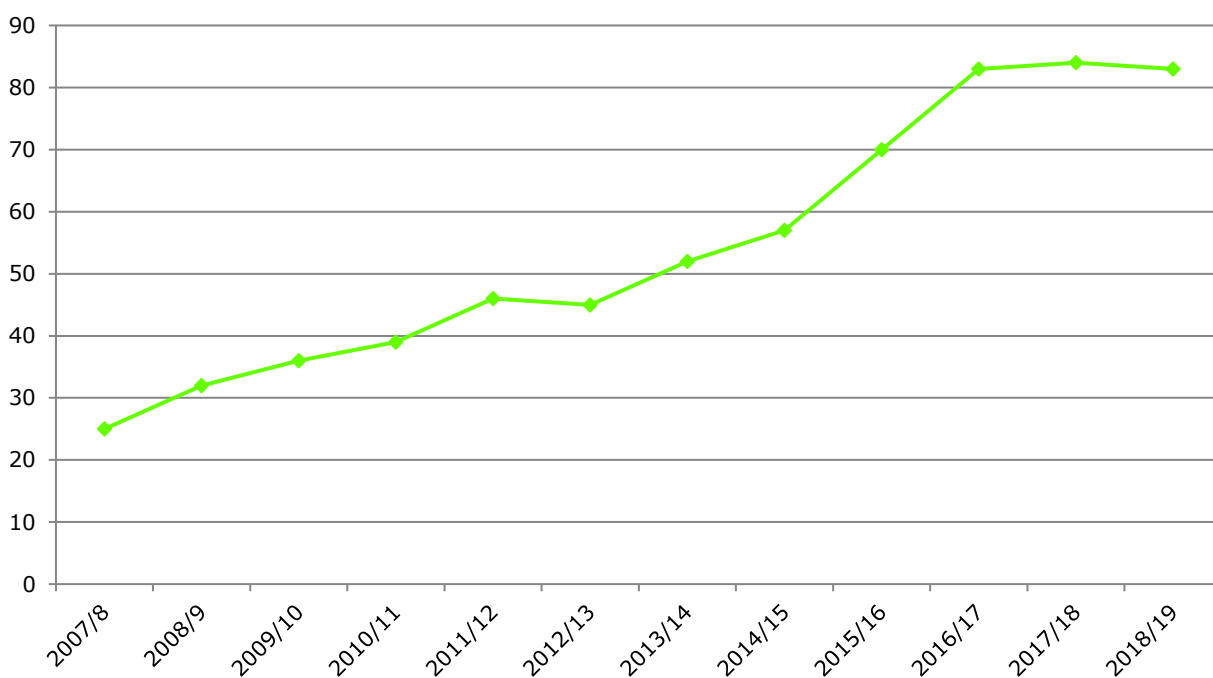
**Tab. č. 13 Kapacita a počty žáků ZŠ**

	Rejstříková kapacita	Počet žáků školní rok 2018/19
ZŠ Tuchoměřice	98	83

Zdroj: Databáze MŠMT, zástupci obce Tuchoměřice

Mezi lety 2007 – 2018 celkový počet žáků vzrostl o 58, což odpovídá **nárůstu +330 %**.

**Graf č. 19 Počet žáků místní ZŠ**



Zdroj: Zástupci obce Tuchoměřice

## Porovnání kapacity ZŠ a počtu dětí

Ve obci Tuchoměřice mělo v posledních třech letech přihlášeno trvalé bydliště v průměru 113 dětí ve věku 6 - 10 let. Průměrný počet žáků na prvním stupni činil 83. Znamená to, že počet žáků na prvním stupni místní ZŠ představuje 74 % z celkového počtu dětí ve věku 6 - 10 let s hlášeným trvalým pobytem v Tuchoměřicích (index návštěvnosti).

Průměrná naplněnost kmenových tříd ve školním roce 2018/19 činila na prvním stupni 16,6 žáků na třídu.

**Tab. č. 14 Porovnání počtu žáků a počtu dětí s hlášeným pobytem, průměr za léta 2016 - 2018**

	<b>1. ročník (6 let)</b>	<b>1. stupeň (6 - 10 let)</b>
<b>Počet žáků v místní ZŠ</b>	19	83
<b>Počet dětí žijících v obci</b>	22	113
<b>% dětí navštěvujících místní ZŠ</b>	89 %	74 %
<b>Průměrný počet žáků na třídu, 2018/19</b>	18,0	16,6

*Zdroj: Zástupci obce Tuchoměřice, Výzkumy Soukup*

## Parametry plánování kapacity ZŠ v Tuchoměřicích

Očekáváme, že do budoucna se index návštěvnosti mírně zvýší, neboť mnoho obcí v současné době řeší nedostatek kapacit ZŠ, přičemž jednou z možných cest je preference (zjevná či skrytá) místních dětí na úkor přespolních. Proto i do budoucna předpokládáme, že podíl dětí ve věku 6 až 10, respektive 11 až 14 let, které v Tuchoměřicích mají hlášeno trvalé bydliště a navštěvují místní ZŠ, mírně poroste.

Na základě zjištěných informací o situaci ZŠ v obci Tuchoměřice stanovíme tři varianty parametrů. Střední varianta počítá, že místní ZŠ bude na prvním stupni navštěvovat mírně vyšší podíl dětí (index návštěvnosti) než doposud, tedy 95 % dětí s hlášeným trvalým pobytem v obci. Pokud by se zřizovatel rozhodl rozšířit ZŠ také o druhý stupeň předpokládá střední varianta index návštěvnosti 80 % na druhém stupni.

**Tab. č. 15 Parametry plánování kapacity ZŠ - index návštěvnosti**

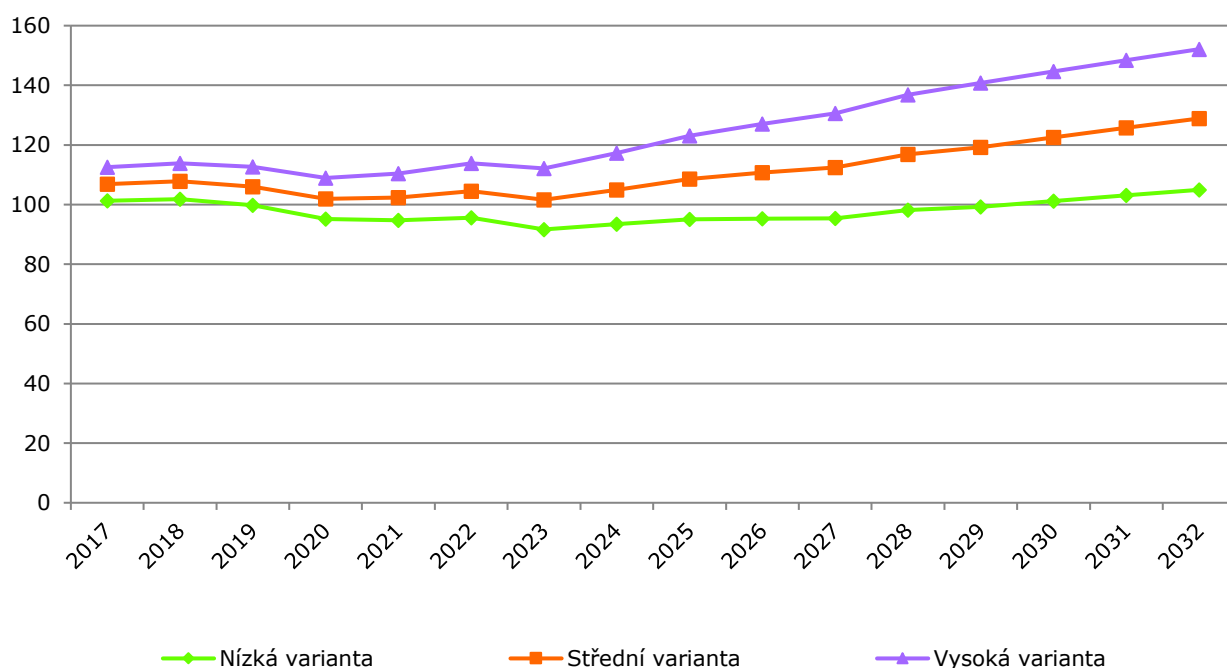
	<b>1. stupeň (6 - 10 let)</b>	<b>2. stupeň (11 - 14 let)</b>
<b>% dětí navštěvujících místní ZŠ – nízká varianta</b>	90 %	75 %
<b>% dětí navštěvujících místní ZŠ – střední varianta</b>	<b>95 %</b>	<b>80 %</b>
<b>% dětí navštěvujících místní ZŠ – vysoká varianta</b>	100 %	85 %

Zdroj: Výzkumy Soukup

## Počet žáků prvního stupně

Pokud by podíl žáků navštěvujících první stupeň místní ZŠ tvořilo cca 95 % z celkového počtu dětí ve věku 6 – 10 let s pobytem hlášeným v obci Tuchoměřice (střední varianta), bude se počet potenciálních žáků prvního stupně v příštích 5 letech pohybovat mezi 100 – 110. Poté očekáváme růst. V roce 2032 by mělo být na prvním stupni dle střední varianty okolo 130 žáků. Při vysoké variantě by potřebná kapacita mohla přesáhnout 150 žáků na prvním stupni.

**Graf č. 20 Odhadovaný počet žáků prvního stupně\***



Zdroj: Výzkumy Soukup ; \* index návštěvnosti: 90 % nízká varianta, 95 % střední varianta, 100 % vysoká varianta

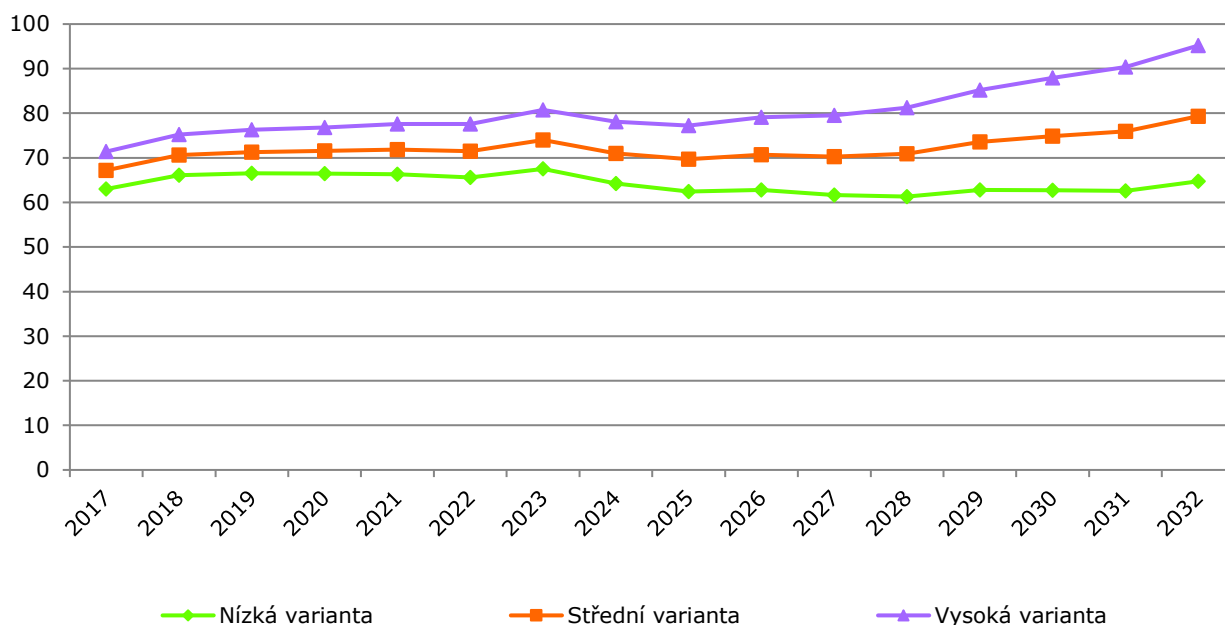
### Poznámka:

Z analýzy je patrné, že v současné době cca 35 dětí dojíždí na první stupeň do ZŠ mimo Tuchoměřice. To je zvláštní situace, neboť v prakticky v celém okolí Prahy je v posledních letech převis dětí nad kapacitou škol. Pokud by do místní ZŠ nastupovalo 95 % zde žijících dětí, byla by kapacita ZŠ již nyní nedostatečná.

## Počet žáků druhého stupně

Pokud by se zřizovatel ZŠ rozhodl pro zřízení druhého stupně, odhadujeme, že počet žáků z obce Tuchoměřice by se pohyboval dle střední varianty okolo 70 – 80 žáků. Nárůst počtu žáků očekáváme i po roce 2032.

**Graf č. 21 Odhadovaný počet žáků druhého stupně\***



Zdroj: výpočet Výzkumy Soukup ; \* index návštěvnosti: 75 % nízká, 80 % střední, 85 % vysoká varianta



## 7. Seznam tabulek a grafů

### Seznam tabulek:

Tab. č. 1 Celkový počet obyvatel, 2017 .....	6
Tab. č. 2 Pohyb obyvatel, 2003 - 2017.....	8
Tab. č. 3 Relativní pohyb obyvatel v Tuchoměřicích .....	9
Tab. č. 4 Srovnání skladby obyvatelstva podle věku – rok 2017 .....	11
Tab. č. 5 Úhrnná plodnost*.....	13
Tab. č. 6 Varianty vývoje úhrnné plodnosti použité v prognóze .....	13
Tab. č. 7 Střední délka života při narození, Středočeský kraj .....	15
Tab. č. 8 Minulá bytová výstavba .....	16
Tab. č. 9 Parametry budoucí migrace pro roky 2018 – 2032 .....	17
Tab. č. 10 Věková struktura migrace 2015 - 2017 .....	19
Tab. č. 11 Kapacita MŠ v obci .....	33
Tab. č. 12 Porovnání počtu dětí v MŠ a dětí s trvalým bydlištěm.....	34
Tab. č. 13 Kapacita a počty žáků ZŠ .....	36
Tab. č. 14 Porovnání počtu žáků a počtu dětí s hlášeným pobytem, průměr za léta 2016 - 2018 .....	37
Tab. č. 15 Parametry plánování kapacity ZŠ - index návštěvnosti .....	38

## Seznam grafů:

Graf č. 1 Vývoj počtu obyvatel s hlášeným trvalým pobytem .....	7
Graf č. 2 Strom života, 31.12.2017.....	10
Graf č. 3 Míry plodnosti podle věku matky .....	14
Graf č. 4 Přírůstek stěhováním pozorovaný v letech 2008 – 2017 a prognózovaný.....	18
Graf č. 5 Vývoj počtu obyvatel dle 3 prognostických modelů .....	20
Graf č. 6 Vývoj počtu dětí do dvou let věku .....	21
Graf č. 7 Vývoj počtu dětí ve věku 3 - 5 let.....	22
Graf č. 8 Vývoj počtu dětí ve věku 6 - 10 let.....	23
Graf č. 9 Vývoj počtu šestiletých dětí .....	24
Graf č. 10 Vývoj počtu dětí ve věku 11 - 14 let .....	25
Graf č. 11 Vývoj počtu jedenáctiletých dětí.....	26
Graf č. 12 Vývoj počtu obyvatel ve věku 15 - 18 let.....	27
Graf č. 13 Vývoj počtu obyvatel ve věku 19 - 23 let.....	28
Graf č. 14 Vývoj počtu obyvatel ve věku 24 - 39 let.....	29
Graf č. 15 Vývoj počtu obyvatel ve věku 40 - 64 let.....	30
Graf č. 16 Vývoj počtu obyvatel ve věku 65+ let .....	31
Graf č. 17 Vývoj počtu obyvatel ve věku 80+ let .....	32
Graf č. 18 Odhad vývoje počtu dětí ucházejících se o umístění v MŠ * .....	35
Graf č. 19 Počet žáků místní ZŠ .....	36
Graf č. 20 Odhadovaný počet žáků prvního stupně* .....	39
Graf č. 21 Odhadovaný počet žáků druhého stupně* .....	40

## Seznam zkratk:

ČSÚ – Český statistický úřad

kap. - kapitola

MŠ – mateřská škola

MŠMT- Ministerstvo školství, mládeže a tělovýchovy

SLDB – Sčítání lidu, domů a bytů

ZŠ – základní škola

## 8. Zpracovatel studie



Společnost VÝZKUMY SOUKUP se zabývá návrhem, realizací a zpracováním marketingových, sociologických a demografických výzkumů. Již od samého počátku naší existence jsme si stanovili za základní principy naší práce kvalitu, spolehlivost a spokojenost klientů. Naším cílem je provádět prakticky využitelné výzkumy, nikoliv výzkum pro výzkum. Proto veškeré činnosti koncipujeme tak, aby přinášely zcela konkrétní doporučení pro naše klienty.

Tomáš Soukup

